

F119 DESIGN



CMG-TLC/M 2;
CCG-TLC/M 2;
CMG-TLC/FP 2;
CMG-TLC/OM 2;
CCG-TLC/OM 2

Notice d'utilisation	FR
Operating manual	EN
Instrucciones de uso	ES
Manual do utilizador	PT
Gebrauchsanweisung	DE
Инструкция по использованию	RU
Instrukcja obsługi	PL
Návod k použití	CS
Upute za upotrebu	HR
Инструкция за използване	BG
Navodilo za uporabo	SL
Οδηγίες χρήσης	EL
Kezelési utasítás	HU
Інструкція з використання	UK
إرشادات التشغيل	AR

OSTRZEŻENIE



Uwaga! Gorąca powierzchnia. OSTRZEŻENIE: niektóre części wyrobu mogą stać się bardzo gorące i powodować oparzenia w przypadku kontaktu. Zachować szczególną ostrożność w przypadku obecności dzieci i podatnych na zagrożenia osób dorosłych.

- Dzieci poniżej 3 roku życia należy trzymać z dala od urządzenia, chyba że są pod stałym nadzorem.
- Dzieci w wieku od 3 do 8 lat mogą tylko włączyć lub wyłączyć urządzenie, pod warunkiem że urządzenie jest umieszczone lub zainstalowane w normalnej pozycji oraz że dzieci są pod nadzorem lub zostały poinstruowane odnośnie bezpiecznego korzystania z urządzenia.
- Urządzenie mogą obsługiwać dzieci w wieku powyżej 8 lat lub osoby z ograniczonymi zdolnościami fizycznymi, sensorycznymi lub umysłowymi, a także osoby nieposiadające wystarczającego doświadczenia lub wiedzy, jeśli pozostają pod nadzorem osoby odpowiedzialnej za ich bezpieczeństwo lub zostały pouczone, jak właściwie obsługiwać urządzenie, i są świadome związanych z tym zagrożeń. Dzieci nie mogą bawić się urządzeniem. Czyszczenie i czynności konserwacyjne nie mogą być wykonywane przez dzieci, chyba że są nadzorowane przez osobę dorosłą.
- Urządzenie może zostać podłączone do sieci elektrycznej tylko przez osobę upoważnioną z zachowaniem obowiązujących przepisów i zasad.
- Instrukcja obsługi urządzenia jest dostępna w dziale obsługi posprzedażowej, pod numerem znajdującym się na karcie gwarancyjnej załączonej do instrukcji.
- Nie używać urządzenia, jeżeli przewód zasilający jest uszkodzony.
- Urządzenie nie jest przeznaczone na rynek francuski.



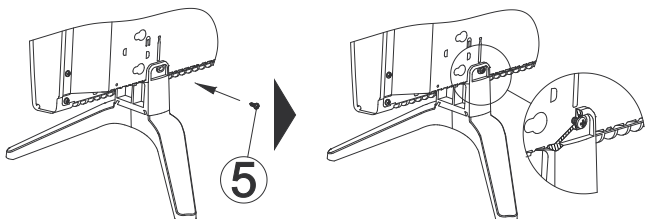
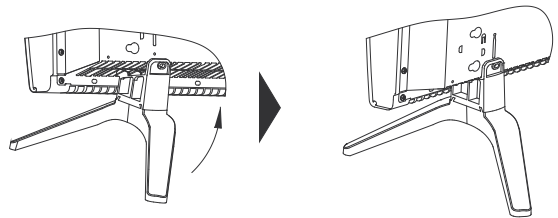
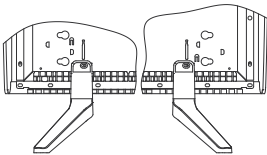
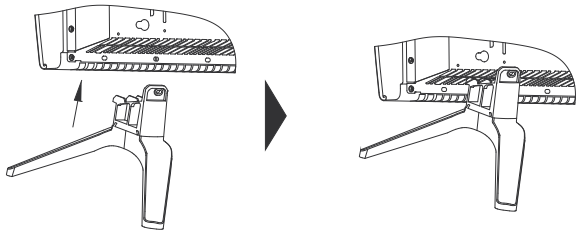
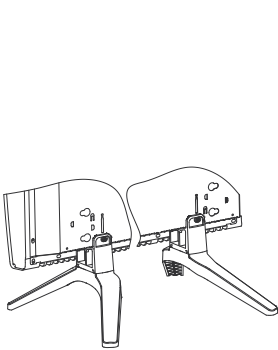
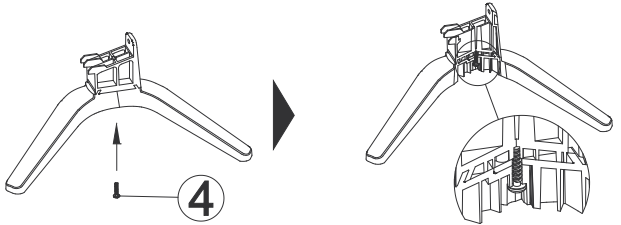
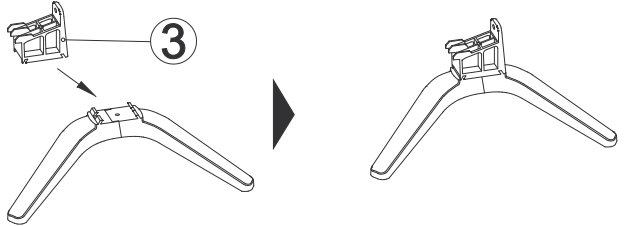
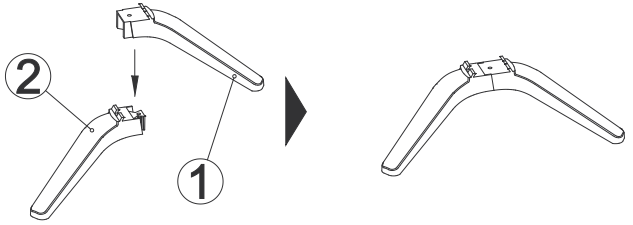
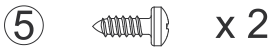
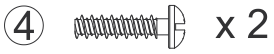
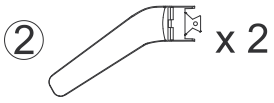
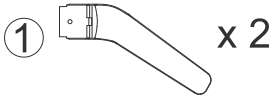
Uwaga! Ze względów bezpieczeństwa i w celu uniknięcia przegrzania nie zakrywać urządzenia grzewczego.



Urządzeń oznaczonych tym symbolem nie można wyrzucać wraz z odpadami domowymi; urządzenia takie należy zbierać oddzielnie w celu utylizacji. Po zakończeniu okresu ich przydatności wyroby należy zebrać i zutylizować stosownie do miejscowych przepisów i rozporządzeń.



W przypadku montażu urządzenia na wyższej wysokości temperatura wyjściowa powietrza wzrasta (około 10°C na każde 1000 m).



Wstęp

Marka Atlantic, istniejąca od 1968 roku, znana dzięki swojej specjalizacji w dziedzinie systemów ogrzewania, komfortu ciepła, i oszczędności energii. W nabytym przez ciebie nowym modelu F119 wcielone 40 lat doświadczeń i innowacji. Mamy nadzieję, że nasz produkt w pełni zaspokoi twoje potrzeby. Dziękujemy za zaufanie do marki Atlantic!

Aby uzyskać szczegółowe informacje na temat wszystkich naszych rozwiązań, zapraszamy na stronę : www.atlantic-polska.pl

Instalacja

Dla instalacji, patrz tabliczkę znamionową na urządzeniu i instrukcję cz.1/2: artykuł 1280-2780.

- Modele **CMG-TLC/M 2**, **CCG-TLC/M 2** można instalować w przenośnej jak i stacjonarnej wersji.

- Modele **CMG-TLC/FP 2**: instalowany stacjonarnie (na ścianę)

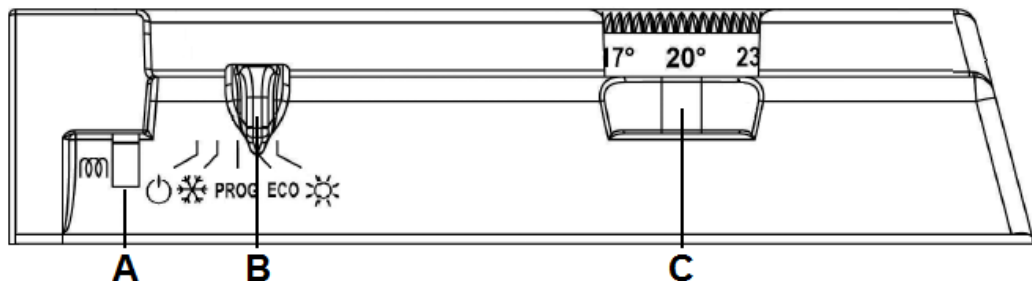
- Modele **CMG-TLC/OM 2** & **CCG-TLC/OM 2**: instalowane są w przenośnej (mobilnej) wersji.

Tylko dla modelu **CMG-TLC/FP 2** : To urządzenie może być zainstalowane ze zdalnym systemem sterowania/programowania. Ten typ sterowania może być podłączony za pośrednictwem przewodu sterującego (kolor czarny).

UWAGA: urządzeń które nie są wyposażone we wtyczkę, nie można użytkować w wersji przenośnej.

Użytkowanie

Uwaga! Nie wolno używać konwektora z uszkodzoną wtyczką lub przewodem; zdejmować obudowy przy podłączonym do sieci konwektorze; przykrywać konwektor przedmiotami np. odzieżą itp.



A	Kontrolka grzania. Ona pokazuje okresy, kiedy działa element grzewczy. Przy stabilnej temperaturze miga, a gdy temperatura jest bardzo wysoka, gaśnie.
B	Suwak lub wyłącznik
C	Pokrętko regulacji temperatury

Ostrzeżenie o zamrożeniu

Urządzenie jest wyposażone w funkcję informującą o temperaturze pokojowej poniżej 3 ° C. W tym przypadku miga czerwona lampka.

Zalecamy umieszczenie urządzenia w trybie **ANTYZAMARZANIE**, aby uniknąć ryzyka nadmiernego wychłodzenia pomieszczenia.

Jak ustawić tryb KOMFORT?

- Tryb Comfort pozwala ustawić żądaną temperaturę za pomocą pokrętła.
- Ustaw przełącznik **B** w pozycji ☀ natępnie ustaw pokrętko **C** w żądanej pozycji. W przypadku, gdy temperatura w pomieszczeniu jest poniżej żądanej, zaświeci się kontrolka grzania **A**. Odczekać, aż temperatura się ustabilizuje.

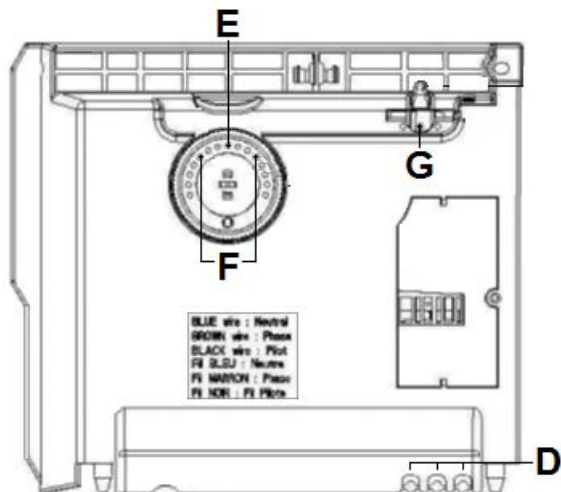
Jak ustawić tryb ZAOSZCZĘDZANIA?

- Tryb Zaoszczędzania, pozwala obniżyć temperaturę trybu Komfort na 3 - 4°C do czasu, póki w pomieszczeniu nikogo nie ma. Zaleca się stosowanie tego trybu w tych przypadkach, gdy okres nieobecności użytkownika w pomieszczeniu przekroczy 2 godziny. Ustawić suwak **W** pozycji **ECO**, a następnie ustawić pokrętko **C** na żądaną temperaturę. Jeśli temperatura w pomieszczeniu jest niższa niż ustawiona w trybie **ECO**, zaświeci się kontrolka nagrzania **A**. Poczekać stabilizacji temperatury.

Jak ustawić tryb ANTYZAMARZANIOWY?

- Ten tryb odpowiada tej pozycji regulatora, który pozwala utrzymać w pomieszczeniu temperaturę około 7°C w przypadku dłuższej nieobecności gospodarzy (zazwyczaj więcej niż 24 godziny). Ustaw suwak **B** w pozycji ❄.

Jak zablokować sterowanie?



Aby uniknąć nieoczekiwanej zmiany ustawień, można zablokować lub ograniczyć ruch regulatora **Z** i zablokować suwak **B**. Aby to zrobić, należy zdjąć urządzenie z wspornika do montażu na ścianie. Na tylnej ścianie obudowy termostatu, wyciągnąć kołki **D**:

- Pozycja **E** pozwala zablokować regulator.
- Pozycja **F** pozwala ograniczyć zakres ustawień regulatora.
- Pozycja **G** pozwala zablokować suwak **B** w odpowiednim trybie.

CHARAKTERYSTYKI MODELI (PL)

CMG-TLC/M 2, CCG-TLC/M 2, CMG-TLC/OM 2, CCG-TLC/OM 2, CMG-TLC\FP 2

Charakterystyka	Symbol	Znaczenie	Wartość
Moc cieplna			
Nominalna moc cieplna	P nom	0,5 - 2,5	kW
Minimalna moc cieplna	P min	0,0	kW
Długostrwała maksymalna moc cieplna	P max,c	2,5	kW
Pomocnicze zużycie energii elektrycznej			
Przy maksymalnej mocy cieplnej	el max	0,000	kW
Przy minimalnej mocy cieplnej	el min	0,000	kW
W trybie gotowości (stand-by mode)	el sb	0,000	kW
Typ kontroli mocy cieplnej / temperatury w pomieszczeniu			
Charakterystyka	Wartość	Dodatkowe informacje	
Elektroniczna kontrola temperatury w pomieszczeniu i programator na tydzień	nie		
Inne opcje kontroli			
Kontrola temperatury w pomieszczeniu z czujnikiem obecności użytkownika	nie		

Elektroniczna kontrola temperatury w pomieszczeniu i programator na tydzień	nie	
Inne opcje kontroli	nie	
Kontrola temperatury w pomieszczeniu z czujnikiem obecności użytkownika	nie	
Kontrola temperatury w pomieszczeniu z czujnikiem otwartego okna	nie	
Opcja kontroli na odległość	nie	

DANE KONTAKTOWE (PL)

ATLANTIC POLSKA Sp. z o.o.
 ul. Płochocińska 99A
 03-044 Warszawa
 e-mail: serwis@atlantic-polska.pl
<http://www.atlantic-polska.pl>

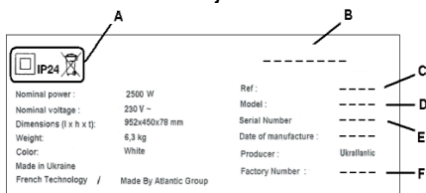
GWARANCJA (PL)

DOKUMENT TEN POWINIEN BYĆ PRZECHOWYWANY U UŻYTKOWNIKA

(Okazywać ten certyfikat tylko w przypadku reklamacji)

- Ta gwarancja jest stosowana w ciągu 2 lat od daty instalacji lub zakupu i obowiązuje w terminie nie dłuższym niż 30 miesięcy od daty produkcji, przy braku dodatkowych dokumentów potwierdzających.
- Gwarancja obejmuje wymianę lub dostawę części w zamian uznanych za wadliwe i nie przewiduje jakiegokolwiek odszkodowania.
- Wyjazd, koszt robocizny i transportu pokrywa użytkownik.
- Uszkodzenia powstałe z powodu nieprawidłowej instalacji, z siecią zasilania, która nie spełnia standardów, z niewłaściwym użytkowaniem lub nieprzestrzeganiem instrukcji nie są objęte gwarancją.
- Niniejszy certyfikat podlega okazaniu tylko podczas dochodzenia reklamacyjnego do dystrybutora lub firmy instalującej oprogramowanie, wraz z dokumentem potwierdzającym zakup.
- Postanowienia niniejszych warunków gwarancji nie wyklucza dokonanie przez nabywcę ochrony prawnej przeciwko wad i ukrytych usterek, która stosowana jest zgodnie z artykułem 1641 i innymi artykułami Kodeksu cywilnego.
- Aby skorzystać z serwisu gwarancyjnego, należy skontaktować się z naszym serwisem, lokalnym dystrybutorem lub firmą instalującą urządzenie.

Po lewej stronie



A Standardy, znaki jakości

B Nazwa handlowa

C Kod komercyjny

D Kod producenta

E Numer seryjny

F Numer producenta

Typ urządzenia	
Numer seryjny	
Imię i nazwisko oraz adres nabywcy	

PIECZĘĆ INSTALATORA

PIECZĘĆ DYSTRYBUTORA

W przypadku instalacji urządzenia w wersji mobilnej:

- Nie używać w pobliżu wanny, pryszniczicy lub basenu.
- Nie używać w pomieszczeniach o małej wielkości, jeśli w nich znajdują się osoby które nie są w stanie samodzielnie opuścić pomieszczenie, jeśli tylko nie są pod stałym nadzorem.

INSTALACJA (PL)

Gdzie można zainstalować urządzenie? (patrz str.4)

- To urządzenie zostało zaprojektowane do instalacji w pomieszczeniach mieszkalnych. We wszystkich innych przypadkach należy się skontaktować z producentem.

- Powinno ono być zainstalowane zgodnie z normami obowiązującymi w danym kraju.

- Urządzenie podłącza się do sieci prądu przemiennego o znamionowym napięciu 220-230V i częstotliwości 50Hz/60Hz.

- Urządzenie klasy ochrony II od porażenia prądem elektrycznym i posiada ochronę przed kurzem i bryzgami wody IP24.

- W pomieszczeniach wilgotnych, takich jak łazienka i kuchnia, puszką powinna znajdować się co najmniej 25 cm od podłogi.

Urządzenie powinno być podłączone do sieci zasilania bezpośrednio po automatycznym odcinaczu z wyłączeniem wszystkich faz i rozmykaniem styków co najmniej na 3 mm, bez przełącznika pośredniego.

OBSŁUGA (PL)

Uwaga! Wszystkie operacje na urządzeniu przeprowadzać tylko z całkowicie wyłączonym zasilaniem!

Dla wsparcia działania urządzenia, należy czyścić górne i dolne kratki urządzenia co najmniej dwa razy w roku za pomocą odkurzacza lub szczotki. Co pięć lat, wewnętrzne elementy urządzenia powinny być sprawdzone przez wykwalifikowanego specjalistę.

W przypadku korzystania z urządzenia w silnie zanieczyszczonej atmosferze na powierzchni kratki urządzenia mogą pojawić się plamy. Takie zanieczyszczenia nie są objęte gwarancją urządzenia i nie są podstawą do jego wymiany. W przypadku obecności nadmiernie zanieczyszczonego powietrza w pomieszczeniach zaleca się wykonywać częstsze wietrzenie i częściej czyścić urządzenie. Obudowę urządzenia należy czyścić wilgotną szmatką.

Uwaga! W żadnym wypadku nie używać do czyszczenia środków żrących i agresywnych materiałów, które mogą uszkodzić powierzchnię urządzenia.

ZALECENIA DOTYCZĄCE OBSŁUGI (PL)

Nie włączać ogrzewanie na maksimum - pomieszczenie od tego szybciej się nie rozgrzeje. W przypadku braku obecności w ciągu kilku godzin, nie zapomnij o obniżeniu temperatury. Jeśli w pomieszczeniu jest kilka urządzeń grzewczych, niech pracują one jednocześnie - to zapewnia bardziej równomierne ogrzewanie z jednoczesną optymalizacją kosztów energii elektrycznej.

W PRZYPADKU WYSTĄPIENIA PROBLEMÓW (PL)

Urządzenie nie grzeje: Upewnij się, że nie zadziałały automaty w twojej sieci elektrycznej lub wyłącznik częstotliwości rozładunku (jeśli taki posiadasz) nie wyłączył ogrzewanie. Sprawdź temperaturę powietrza w pomieszczeniu. Dla odpowiednio wyposażonych modeli, upewnij się, że na zewnętrznym programatorze jest ustawiony tryb Komfort.

Urządzenie grzeje non-stop: Upewnij się, czy urządzenie się nie zatrzymało i nie zmieniały się ustawienia temperatury.

Urządzenie nie wykonuje poleceń programowania (dla modeli wyposażonych w zewnętrzny programator): upewnij się, że termostat programujący jest używany prawidłowo, lub czy kasetta programowania jest szczelnie włożona do swojego przedziału i normalnie działa; sprawdź również stan baterii. Praca urządzeń elektronicznych zawierających mikroprocesor, może być zakłócona poprzez pewne znaczące zakłócenia w sieci zasilającej (nie spełnia norm UE, które określają poziom ochrony przed zakłóceniami). W przypadku problemów (zablokowany termostat, itp.), należy wyłączyć zasilanie urządzenia (bezpiecznik, wyłącznik) na około 5 minut, aby ponownie włączyć urządzenie. Jeśli zjawisko powtarza

się często, należy skontaktować się z twoją firmą dostawy energii elektrycznej, aby sprawdziła ona sieć zasilania.

Powierzchnia urządzenia jest bardzo gorąca: To, że konwektor nagrzewa się jest zjawiskiem normalnym, przy czym maksymalna temperatura powierzchni jest ograniczona zgodnie z obowiązującymi przepisami. Jeśli nadal uważasz, że twoje urządzenie jest zbyt gorące, upewnij się, że moc odpowiada powierzchni pomieszczenia (zalecane 100W na m²) i że urządzenie nie znajduje się na przeciągu, który mógłby wpłynąć pracę na jego automatycznej regulacji.