

CBA-01C5

CBA-21C5

CBA-41C5



CBA-02C5

CBA-22C5

CBA-42C5



CBA-03C5

CBA-23C5

CBA-43C5



CDA-02C5

CDA-22C5

CDA-42C5



CDA-03C5

CDA-23C5

CDA-43C5



Uproszczona instrukcja instalacji

SPIS TREŚCI

1. PODSTAWOWE INFORMACJE I USTAWIENIA	6
2. SKRÓCONA KONFIGURACJA USTAWIENÍ KAMERY	8
2.1. GŁÓWNA ZAKŁADKA NETWORK.....	8
2.1.1. ZAKŁADKA ETHERNET SETUP	8
2.2. GŁÓWNA ZAKŁADKA MEDIA.....	9
2.2.1. ZAKŁADKA VIDEO CAPTURE	9
2.2.2. ZAKŁADKA TIME AND TITLE	10
2.2.3. ZAKŁADKA VIDEO ENCODE	11
2.4. POWRÓT DO USTAWIENÍ FABRYCZNYCH.....	12
2.3. GŁÓWNA ZAKŁADKA SYSTEM	12
2.3.3. ZAKŁADKA DEVICES LANGUAGE	12
3. KONFIGURACJA UDOSTĘPNIANIA STRUMIENIA POZA SIECIĄ LOKALNĄ.....	13
3.1. SPRAWDZENIE ADRESÓW IP	13
3.1.1. SPRAWDZANIE ADRESU IP ROUTERA	13
3.1.2. SPRAWDZANIE PUBLICZNEGO IP.....	14
3.2. KONFIGURACJA ROUTERA DLA KAMERY	14
4. SPECYFIKACJA TECHNICZNA.....	18
KARTA GWARANCYJNA.....	19



Uwagi wstępne:

Przed podłączeniem i użytkowaniem urządzenia prosimy o dokładne zapoznanie się z niniejszą instrukcją obsługi. W razie jakichkolwiek problemów ze zrozumieniem jej treści prosimy o skontaktowanie się ze sprzedawcą urządzenia.

Samodzielny montaż i uruchomienie urządzenia jest możliwe pod warunkiem posiadania przez daną osobę podstawowej wiedzy z zakresu sieci komputerowych i używania odpowiednich narzędzi.

Importer nie odpowiada za uszkodzenia mogące wyniknąć z nieprawidłowego montażu czy eksploatacji urządzenia, oraz z dokonywania samodzielnych napraw i modyfikacji.

1. PODSTAWOWE INFORMACJE I USTAWIENIA

Nie należy montować kamery na niestabilnych powierzchniach

Urządzenie może być zasilane jedynie ze źródeł o parametrach zgodnych ze wskazanymi przez producenta (DC 12V/600mA)

Fabryczne ustawienia kamery:

Adres IP: **192.168.0.10**

Username: **admin**

Password: **123456**

W celu zmiany ustawień kamery lub ustawienia pola obserwowanego przez kamerę należy wykorzystać przeglądarkę IE. Po podłączeniu kamery do komputera bezpośrednio lub za pomocą switcha i uruchomieniu przeglądarki IE należy wpisać właściwy adres IP (fabrycznie 192.168.0.10). Może zaistnieć potrzeba zainstalowania w IE tzw. wtyczki bezpośrednio z kamery. W przypadku chęci zalogowania się na firmware kamery posiadającej fabryczne IP (192.168.0.10) należy zmienić ustawienia sieci w protokole ver. 4 (TCPI IPv4) na taką samą podsieć tj. 192.168.0.xxx.

W przypadku, gdy kamera posiada IP z ustawioną podsiecią inną niż aktywna - kamera nie zadziała. Po prawidłowym podłączeniu i wpisaniu adresu pojawi się ekran logowania. Należy wybrać język angielski (domyślny) i zalogować się.

LOGIN ►

HD IP Camera

Username

Password

Login

Install

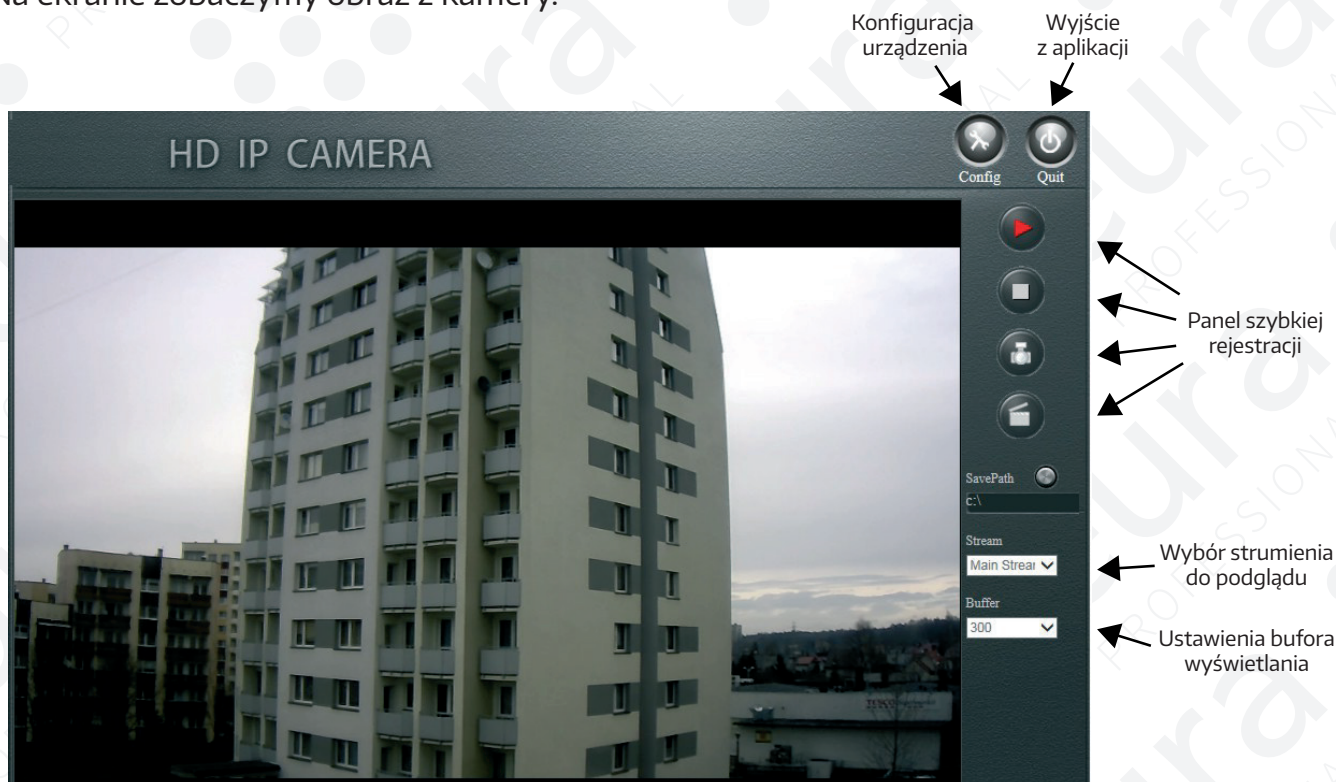
Language ▼

Rys. 1. Ekran logowania w przeglądarce Internet Explorer

Username: admin

Password: 123456

Na ekranie zobaczymy obraz z kamery.



Rys. 2. Ekran podglądu w przeglądarce Internet Explorer

Konfiguracja ustawień – wejście do głównego menu kamery z ustawieniami wszystkich parametrów pracy.

Panel szybkiej rejestracji

Kolejne ikony oznaczają:

- podgląd obrazu z kamery,
- wyłączenie podglądu,
- wykonanie zrzutu pojedynczej klatki,
- załączenie szybkiego nagrywania na dysk twardy komputera,
- ścieżka lokalizacji plików na dysku.

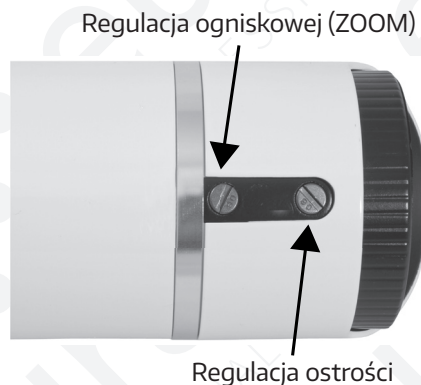
Wybór strumienia do podglądu

wybór strumienia:

Mainstream - strumień główny umożliwiający podgląd obrazu w najwyższej jakości,
Substream - tzw. strumień pomocniczy, który wybiera się w przypadku spadku wydajności łącza - umożliwia podgląd w gorszej jakości.

Ustawienie bufora wyświetlania - Ustawienie wartości mniejszej powoduje zmniejszenie opóźnienia w przesyłaniu obrazu, jednak może spowodować utratę klatek w przypadku problemów z siecią. Ustawienie wartości większych zapewnia płynny obraz bez utraty klatek, jednak zwiększa opóźnienie wyświetlania poprzez wydłużenie czasu buforowania. Czas przez jaki obraz jest buforowany przed wyświetleniem jest podany w polu.

Na tym etapie można manualnie ustawić pożądane wartości parametrów poprzez odpowiednie regulacje (dotyczy modeli CBA-03C5, CBA-23C5 i CBA-43C5 oraz CDA-03C5, CDA-23C5 i CDA-43C5), np. ustawić odpowiednią ogniskową i wyregulować ostrość (rys. 2).



Rys. 3. Manualna regulacja parametrów kamery

2. SKRÓCONA KONFIGURACJA USTAWIEŃ KAMERY

Po wejściu w konfigurację ustawień pojawia się okienko z podstawowymi informacjami o kamerze.



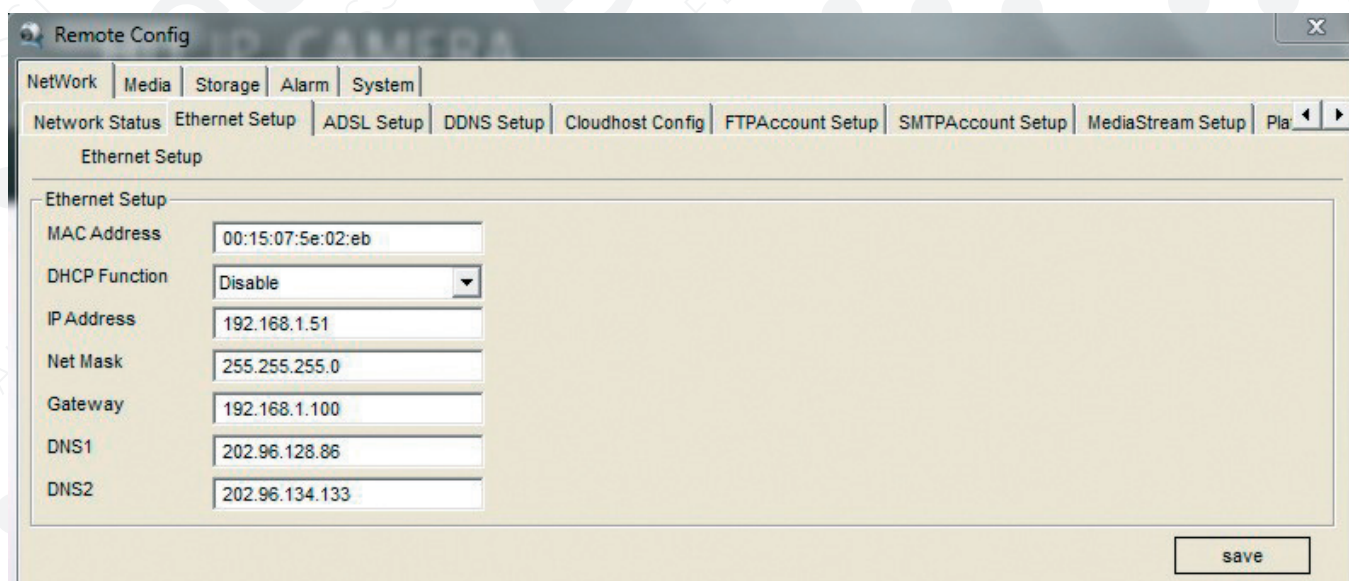
Rys. 4. Okno z podstawowymi informacjami o kamerze

W każdej z zakładek u dołu znajduje się pole oznakowane „save”, należy je kliknąć każdorazowo po wprowadzeniu zmian w celu ich zapisania.

2.1. GŁÓWNA ZAKŁADKA NETWORK

2.1.1. ZAKŁADKA ETHERNET SETUP

Dane z tej zakładki umożliwiają poprawną pracę kamery z rejestratorem i w systemie.



Rys. 5. Zakładka z ustawieniami sieciowymi

Mac Address – umożliwia zmianę adresu Mac urządzenia.

DHCP Function – umożliwia kamerze automatyczne uzyskanie od serwera danych konfiguracyjnych, np. adresu IP hosta, adresu IP bramy sieciowej, adresu serwera DNS, maski podsieci.

IP Address – pole do wpisania żądanego adresu IP urządzenia.

Net Mask – maska systemu.

Gateway - adres IP tzw. bramy systemu.

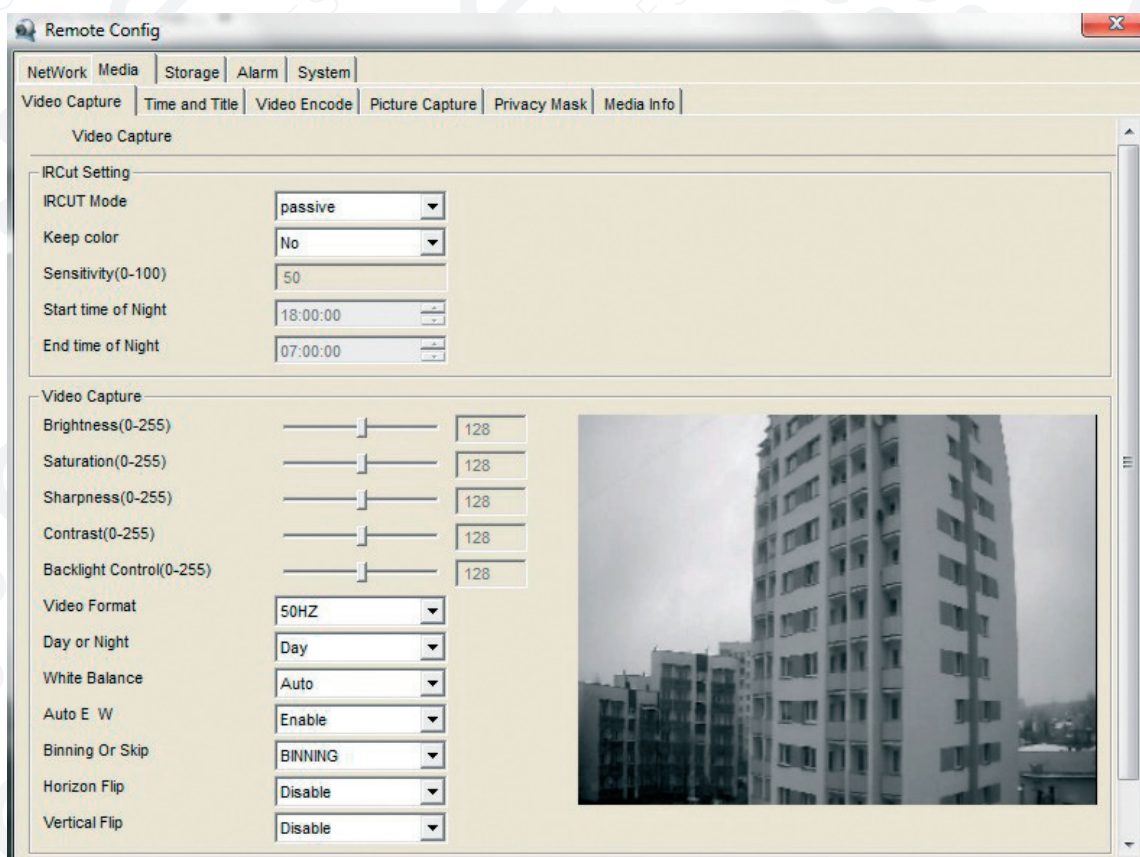
DNS 1 – adres pierwszego serwera nazw.

DNS 2 – adres drugiego serwera nazw.

Pozostałe zakładki z głównej zakładki NetWork nie wpływają na podstawową pracę kamery w systemie z rejestratorem.

2.2. GŁÓWNA ZAKŁADKA MEDIA

2.2.1. ZAKŁADKA VIDEO CAPTURE



Rys. 6. Zakładka z ustawieniami obrazu

IRCUt SETTING

Filtr podczerwieni jest elementem mocowanym bezpośrednio przed matrycą a jego położenie jest ustalane mechanicznie. W ciągu dnia filtr eliminuje składową podczerwieni w świetle umożliwiając lepsze odwzorowanie kolorów, w złych warunkach oświetlenia filtr jest eliminowany z toru optycznego co przy współpracy z oświetlaczem daje wyraźny obraz.

IRCUt Mode

Active – działa automatyka ustawienia filtra w powiązaniu z polem Sensivity,

Day and night – ustawienie położenia filtra w powiązaniu z polami Start time of Night i End time of Night,

Passive – filt usunięty z toru optycznego, do matrycy dociera pełne widmo światła,
Manual – ręczne ustawianie położenia filtra przez dodane po wybraniu i zapisaniu „save” tej funkcji pola Night Model i Day Model,
Inverse passive – filt na stałe wprowadzony w tor optyczny, do matrycy dociera widmo światła bez składowej podczerwonej.

Keep color - umożliwia wybranie trybu pracy kamery kolor/czarno biała. Funkcja istotna szczególnie w złych warunkach oświetlenia.

Sensitivity – manualne ustawienie wykrywania natężenia światła otoczenia w celu aktywacji lub dezaktywacji diod IR (opcja dostępna wyłącznie przy ustawieniu opcji IRCUT Mode na „Active”).

Start time of Night – manualne ustawienie czasu pracy diod IR, bez względu na warunki oświetleniowe (np. od godz. 18:00 do 5:00 - po tym czasie diody zostaną wyłączone).

VIDEO CAPTURE

Brightness, Saturation, Sharpness, Contrast, Backlight Control – suwaki do ustawienia oczekiwanych parametrów obrazu – Jasności, Nasycenia barw, Ostrości, Kontrastu, Oporności na podświetlenie obiektu od tyłu.

Video format - częstotliwość odświeżania.

White Balance - uaktywnianie filtra uzależnione jest od natężenia światła.

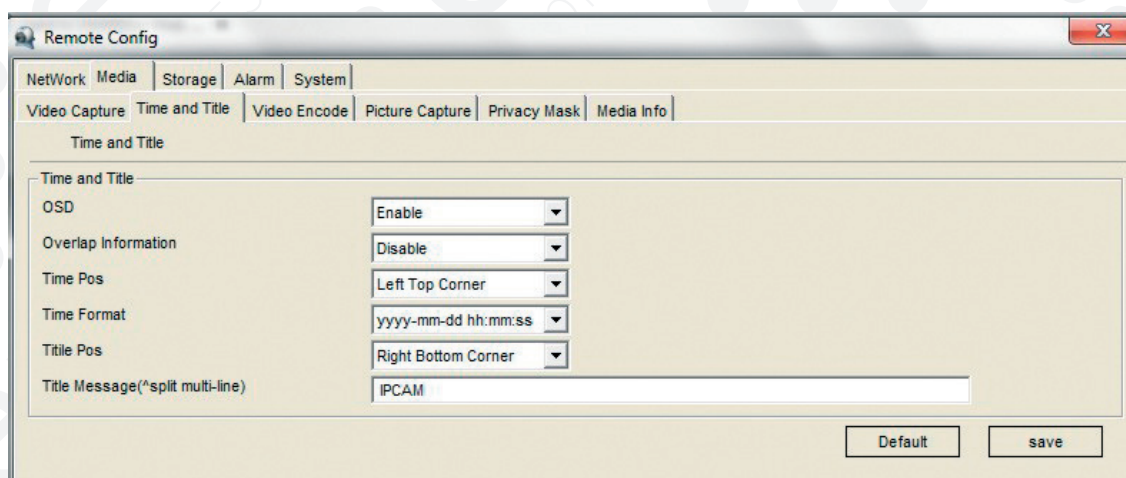
Auto E W - funkcja **Auto** w ustawieniach **White Balance** aktywna lub nie.

Horizon Flip – odbicie lustrzane w poziomie.

Vertical Flip - odbicie lustrzane w pionie.

2.2.2. ZAKŁADKA TIME AND TITLE

Time and Title



Rys. 7. Zakładka ustawień czasu i daty na zrzutach obrazu

OSD – możliwość lub nie wyświetlania czasu i własnej nazwy kamery na obrazie.

Overlap information – możliwość lub nie wyświetlania na obrazie prędkości transmisji, rozdzielczości obrazu lub obu naraz.

Time Pos – miejsce na obrazie wyświetlania czasu.

Time Format – format wyświetlanego czasu.

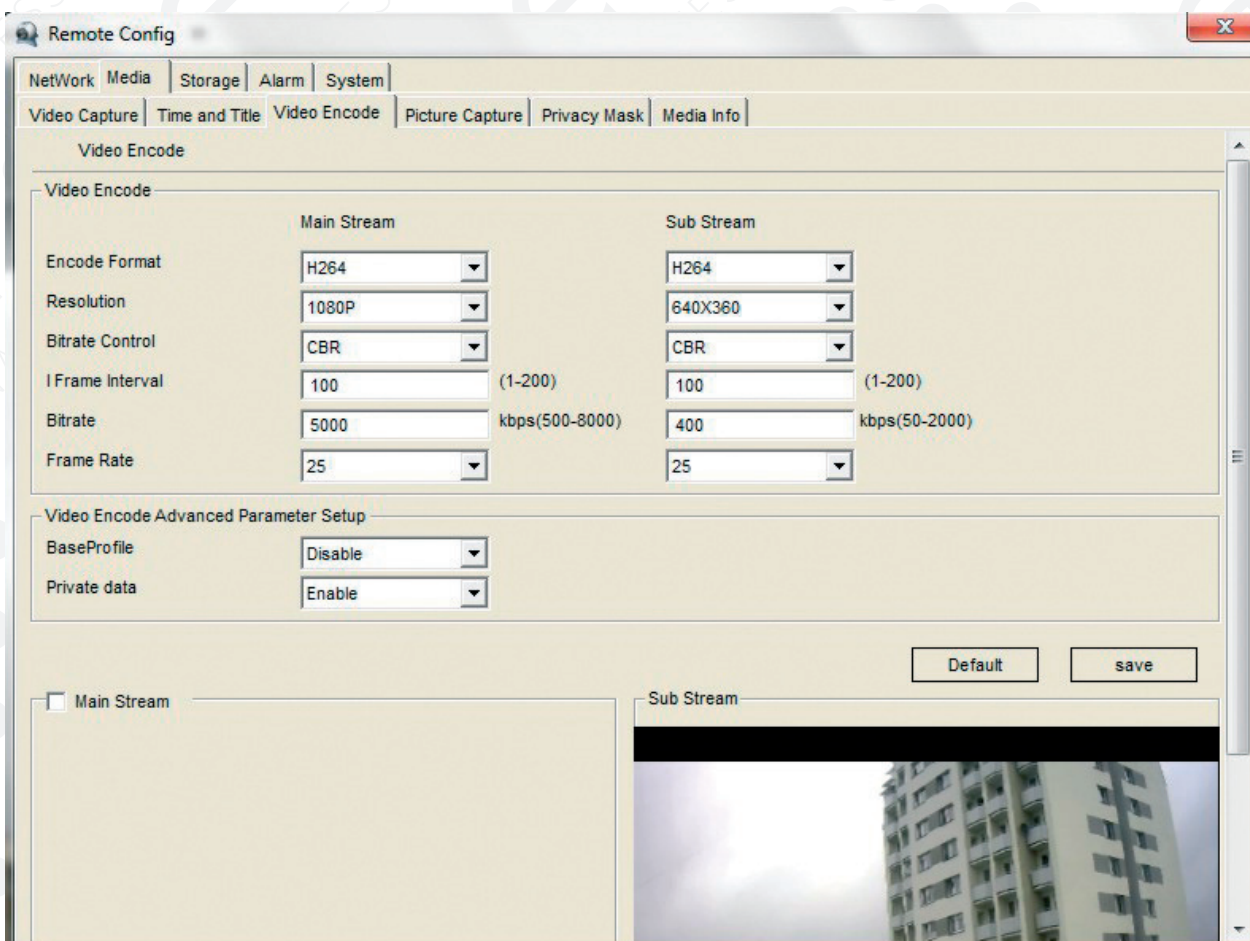
Title position – miejsce na obrazie wyświetlania nazwy własnej kamery.

Title Message – miejsce na wprowadzenie nazwy własnej kamery (bez polskich czcionek).

2.2.3. ZAKŁADKA VIDEO ENCODE

Video Encode

Ustawienia parametrów w tej zakładce implikują zmianę parametrów również w rejestratorze.



Rys. 8. Zakładka ustawień strumieni danych

Encode Format – format kompresji danych.

Resolution – rozdzielczość:

Strumień Main: 720p–1280x720=1Mpx, 960p–1280x960=1,3Mpx,
1080p–1280x1080=2Mpx

Strumień Sub: rozdzielczość strumienia pomocniczego

Bitrate Control – kontrola przepływności danych;

CBR – stała przepływność,

VBR – zmienna przepływność,

VBR – zmienna przepływność z górną granicą w polu Bitrate.

Frame Interval – odstęp (rozmiar) ramek w kodowaniu H.264.

Bitrate – natężenie strumienia danych, czyli prędkość z jaką sygnał cyfrowy przepływa przez kanał łączności..

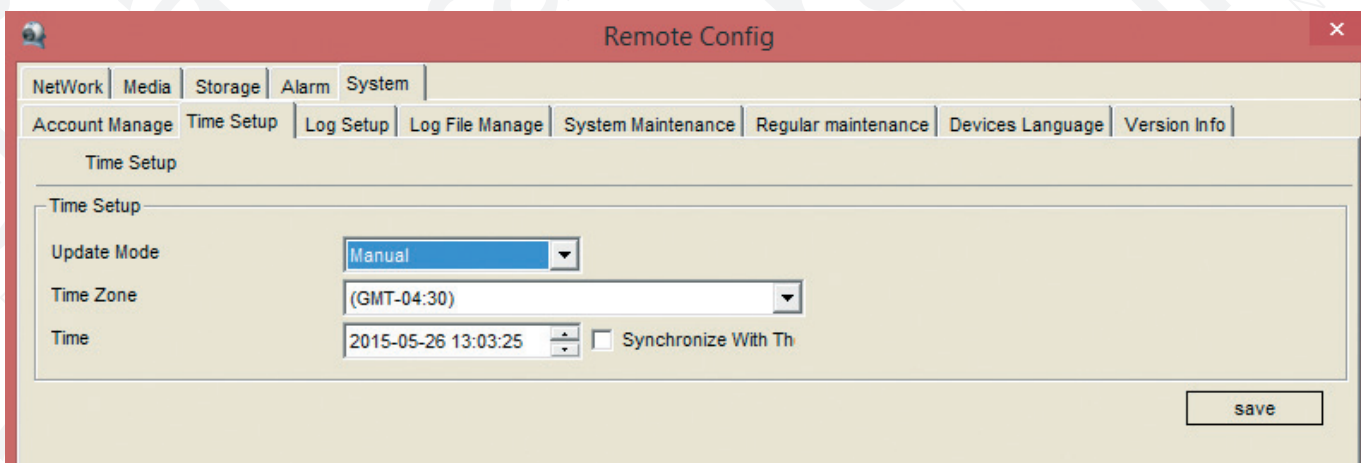
Frame Rate – ilość klatek na sekundę w obrazie.

2.3. GŁÓWNA ZAKŁADKA SYSTEM

2.3.1. ZAKŁADKA ACCOUNT MANAGE

W tej zakładce można zmieniać hasła dostępu, dodawać nowych użytkowników, zmieniać ich uprawnienia lub zabraniać dostępu bez likwidowania konta.

2.3.2. ZAKŁADKA TIME SETUP



Rys. 9. Zmiana ustawień wyświetlania daty i czasu

Update Mode - w polu tym wybrać należy sposób ustawiania czasu i daty. Po wyborze „Manual” datę i czas należy ustawić w polu **Time**. Można wybrać ustawienie „NTP Serwer” pod warunkiem, że w systemie będzie brama z dostępem do internetu i poprawnie ustawione serwery DNS.

Time Zone - wybór strefy czasowej

Ustawienia w polach **DST** dotyczą możliwości automatycznej zmiany czasu letniego i zimowego.

2.3.3. ZAKŁADKA DEVICES LANGUAGE

Wybieramy zakładkę **Devices Language** wybieramy język angielski i zapisujemy poprzez pole **save**. Umożliwi to wyświetlanie dni tygodnia w dacie w języku angielskim.

2.4. POWRÓT DO USTAWIEŃ FABRYCZNYCH

System > System Maintenance > pole Factory Default Setting

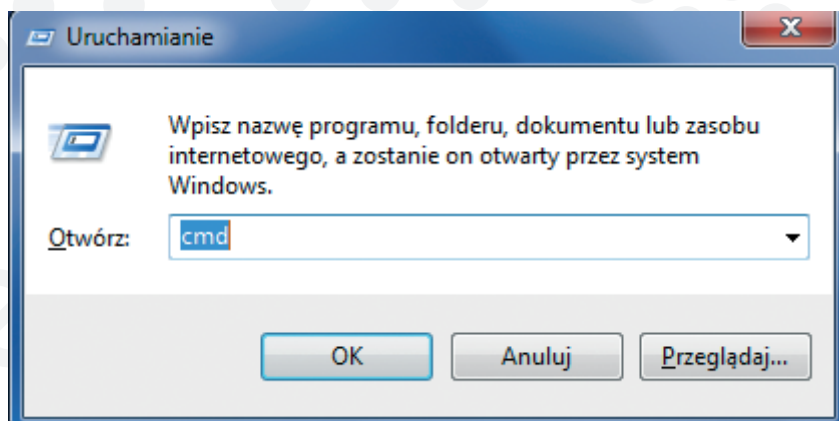
3. KONFIGURACJA UDOSTĘPNIANIA STRUMIENIA POZA SIECIĄ LOKALNĄ

Przed rozpoczęciem konfiguracji udostępniania strumienia poza sieć lokalną należy uzyskać IP routera i swoje publiczne IP.

3.1. SPRAWDZENIE ADRESÓW IP

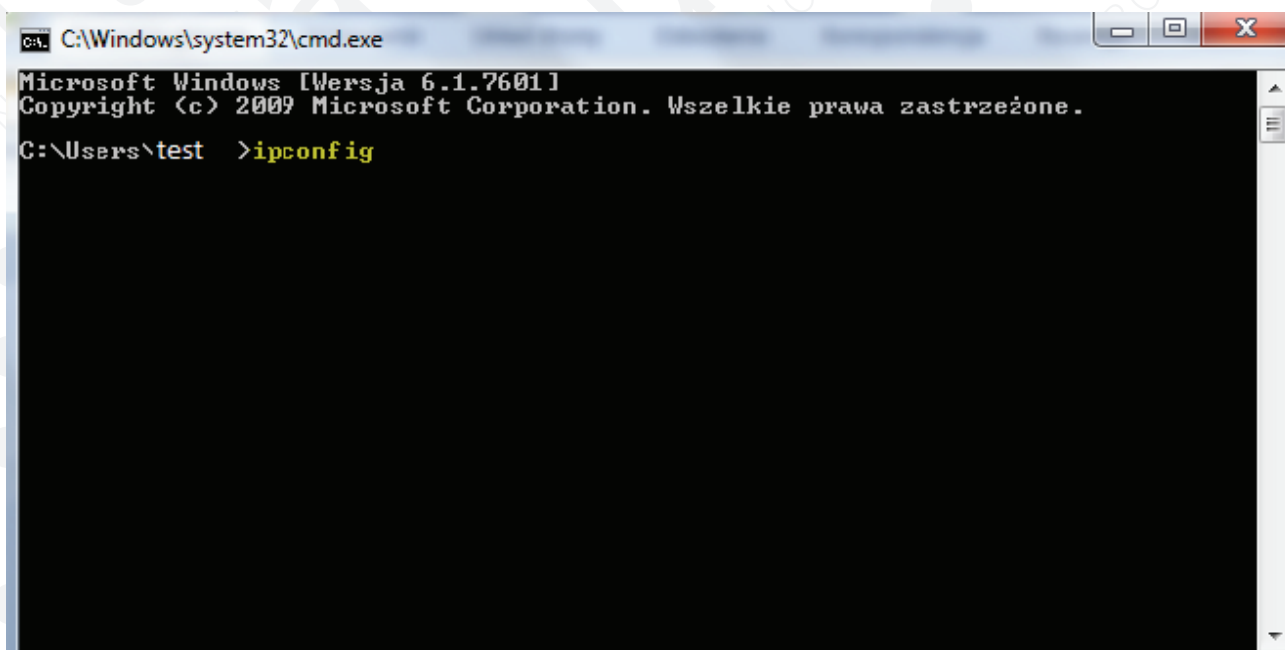
3.1.1. SPRAWDZANIE ADRESU IP ROUTERA

1. Będąc podłączonym do sieci Wi-Fi lub LAN, w systemie Windows naciskamy kombinację klawiszy Windows + R. W polu wpisujemy „cmd” i naciskamy „Enter”.



Rys. 10. Okno uruchamiania programu cmd.exe

2. Następnie wpisujemy polecenie „ipconfig”



Rys. 11. Okno programu cmd.exe

3. W efekcie naszym oczom ukażą się wszystkie ustawienia związane z siecią. Odnajdujemy naszą kartę sieciową (jeżeli jesteśmy podłączeni przez Wi-Fi, będzie to karta bezprzewodowa). Adres IP podany przy bramie domyślnej stanowi jednocześnie adres IP routera.

```
Karta bezprzewodowej sieci LAN Połączenie sieci bezprzewodowej:
Sufiks DNS konkretnego połączenia :
Adres IPv6 połączenia lokalnego . : fe80::4cd8:80df:5b7:9e2f%11
Adres IPv4. . . . . : 192.168.100.47
Maska podsieci. . . . . : 255.255.255.0
Brama domyślna. . . . . : 192.168.100.1
```

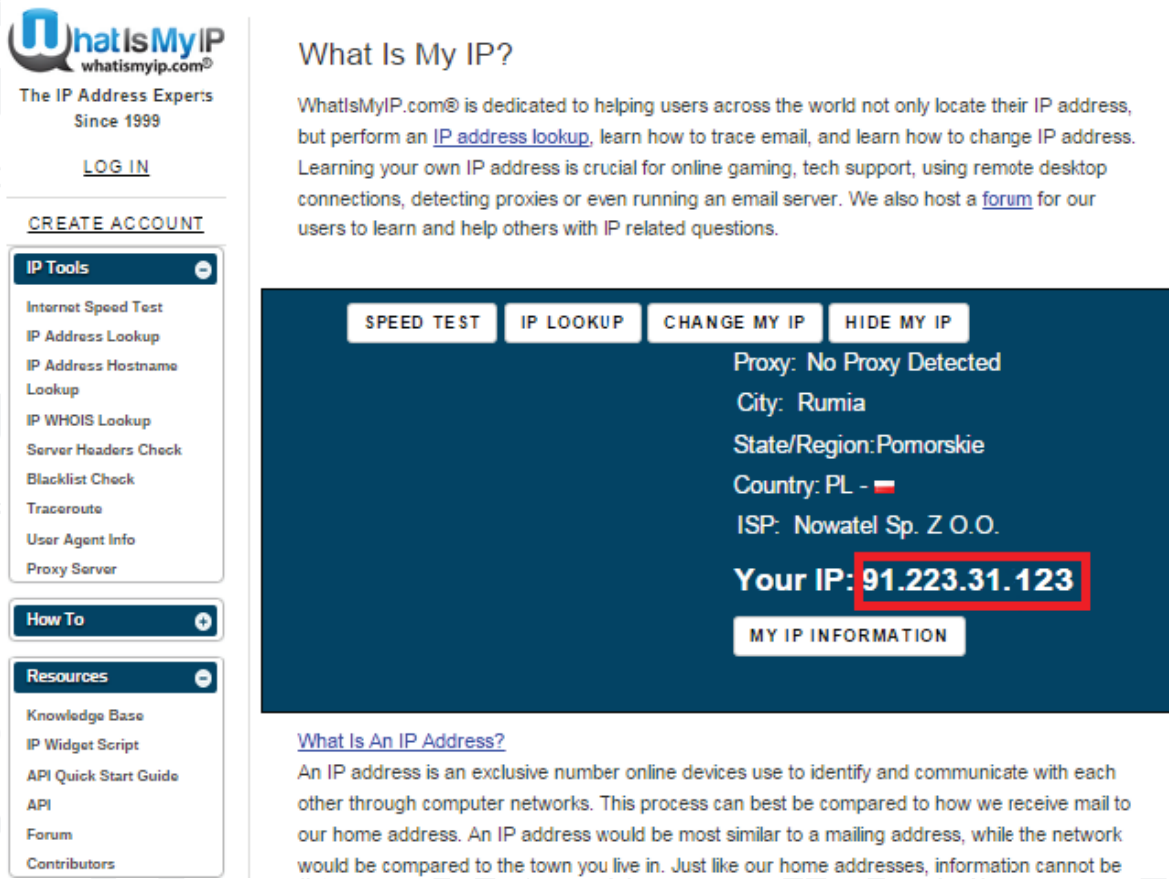
Rys. 12. Szczytywanie adresu IP routera

Mając adres IP routera możemy dokonać modyfikacji.

Uwaga: jeżeli nie znamy danych dostępowych do naszego routera, należy je sprawdzić w instrukcji obsługi lub wpisać model routera w Google. W wynikach wyszukiwania powinna się wyświetlić instrukcja, w której zawarte są stosowne dane. Warto również sprawdzić kombinację nazwa użytkownika: admin / hasło: admin, gdyż wiele routerów domyślnie jest skonfigurowanych w taki sposób.

3.1.2. SPRAWDZANIE PUBLICZNEGO IP

1. Otwieramy przeglądarkę internetową.
2. Wpisujemy w adresie np. <https://www.whatismyip.com/>
3. Publiczny adres będzie w polu **YOUR IP:**

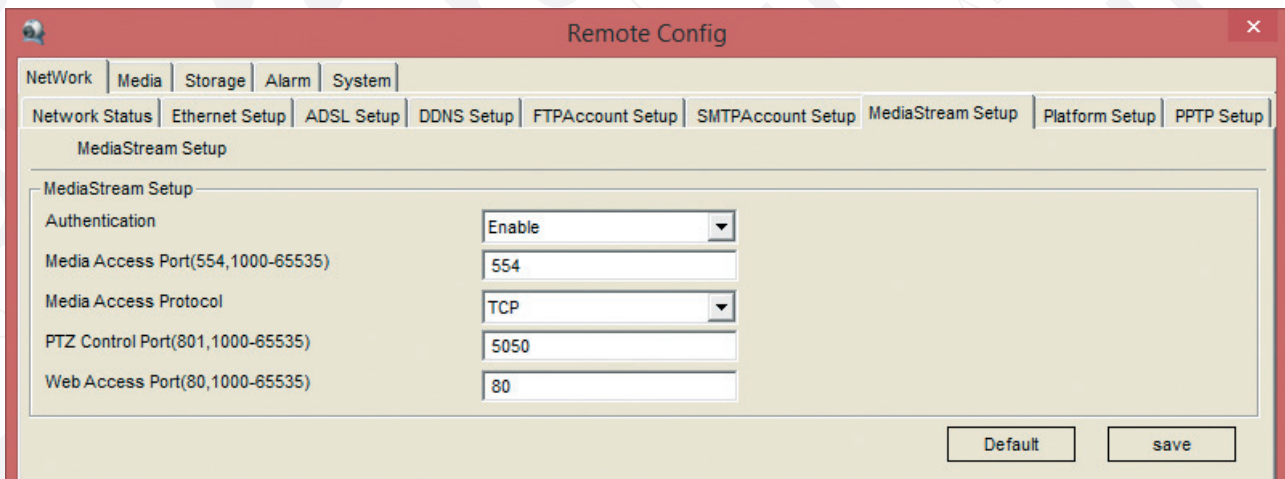


Rys. 13. Okno strony umożliwiającej odczytanie publicznego adresu IP

3.2. KONFIGURACJA ROUTERA DLA KAMERY

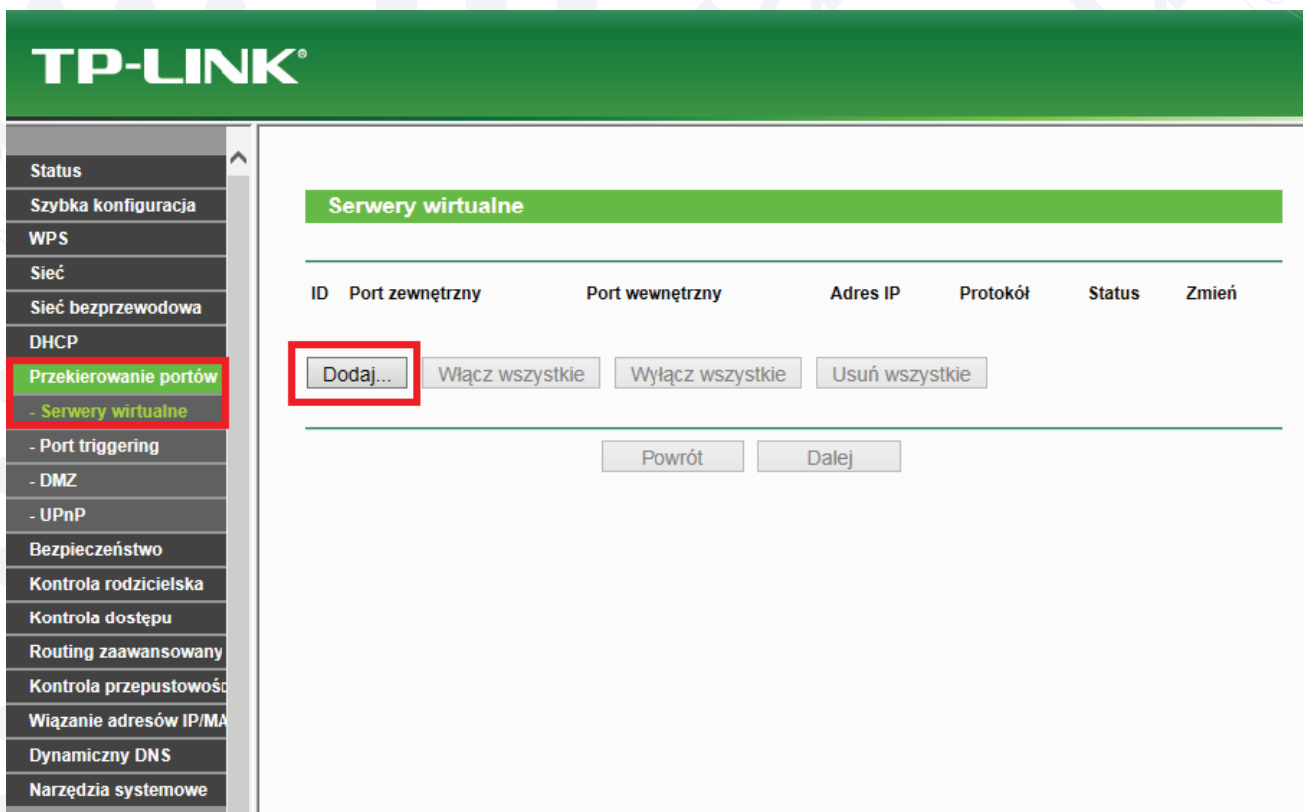
1. Na samym początku należy wejść w ustawienia kamery i spisać potrzebne dane tj.:
 - adres IP kamery,

- port http kamery,
- port danych kamery.



Rys. 14. Okno ustawień sieciowych kamery

2. Uruchamiamy przeglądarkę wpisujemy adres IP routera.
3. Po wpisaniu nazwy użytkownika i hasła wybieramy: Przekierowanie portów > Serwery wirtualne
4. Następnie klikamy przycisk „Dodaj”.



Rys. 15. Dodawanie przekierowania portu na routerze

5. W polu „Port wewnętrzny” wpisujemy port jaki będziemy wybierać przy wpisywaniu w przeglądarce zewnętrznego portu. Standardowo jest to port 80 lecz dla bezpieczeństwa proponuję ustawić inny port w tym przypadku 81.
6. W polu „Port wewnętrzny” ustawiamy port http kamery.

7. W polu „Adres IP” ustawiamy adres IP kamery.
8. Następnie klikamy „Zapisz”.

Dodaj lub zmień ustawienie serwera wirtualnego

Port zewnętrzny: (XX-XX lub XX)

Port wewnętrzny: (XX, wpisz pojedynczy port lub pozostaw puste pole)

Adres IP: x

Protokół: v

Status: v

Często spotykane usługi: v

Rys. 16. Ustawienie przekierowania portu na routerze

9. Powtarzamy powyższą czynność kolejno najpierw dla ustawień portu danych, a następnie dla portu media kamery.
10. W polu „Port zewnętrzny” wpisujemy odpowiednio nr portu danych / portu media.
11. W polu „Port wewnętrzny” wpisujemy odpowiednio nr portu danych / portu media kamery.
12. W polu „Adres IP” ustawiamy adres IP kamery.
13. Następnie klikamy „Zapisz”.

Dodaj lub zmień ustawienie serwera wirtualnego

Port zewnętrzny: (XX-XX lub XX)

Port wewnętrzny: (XX, wpisz pojedynczy port lub pozostaw puste pole)

Adres IP: x

Protokół: v

Status: v

Często spotykane usługi: v

Rys. 17. Ustawienie przekierowania portu na routerze

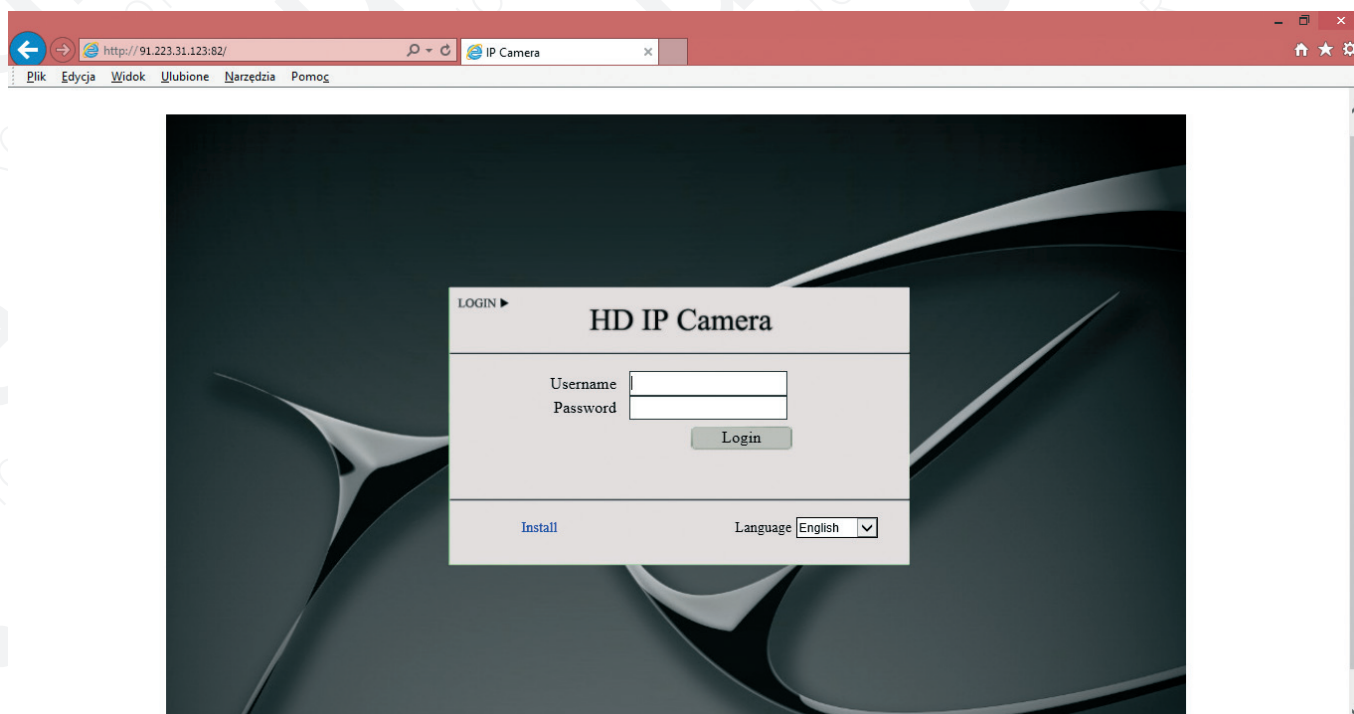
14. Końcowa konfiguracja routera dla jednej kamery wygląda następująco:

Serwery wirtualne

ID	Port zewnętrzny	Port wewnętrzny	Adres IP	Protokół	Status
1	5050	5050	192.168.0.10	Wszystkie	Włączono
2	6050	6050	192.168.0.10	Wszystkie	Włączono
3	82	80	192.168.0.10	Wszystkie	Włączono

Rys. 18. Pożądana konfiguracja przekierowań portów dla kamer

15. Po poprawnej konfiguracji możemy z sieci zewnętrznej wejść na naszą kamerę, poprzez wpisanie w przeglądarce Internet Explorer adresu publicznego naszej sieci po którym po dwukropku dopisujemy zewnętrzny port naszego routera w tym przypadku **http://91.223.31.123:82/**



Rys. 19. Uruchamianie podglądu skonfigurowanej kamery

4. SPECYFIKACJA TECHNICZNA

PARAMETRY	CBA-01C5	CBA-21C5	CBA-41C5
Napięcie zasilania	12V DC	12V DC	12V DC
Pobór mocy - praca / czuwanie	5,6W / 8W	5,6W / 8W	5,6W / 8W
Przetwornik / Obiektyw	1/4" CMOS / 3,6 mm	1/2.7" CMOS / 3,6 mm	1/2.7" CMOS / 3,6 mm
Rozdzielczość	1280 x 720 HD	1280 x 960 HD	1920 x 1080 full HD
Częstotliwość odświeżania	25 kl./s (50Hz) / 30 kl./s (60Hz)	25 kl./s (50Hz) / 30 kl./s (60Hz)	25 kl./s (50Hz) / 30 kl./s (60Hz)
Format kompresji obrazu	H.264 / MPEG4	H.264 / MPEG4	H.264 / MPEG4
Szybkość kompresji	32 kB/s ~ 8 MB/s	32 kB/s ~ 8 MB/s	32 kB/s ~ 8 MB/s
Czułość	0,1 lux (F1.2) / 0,15 lux (F1.6)	0,1 lux (F1.2) / 0,15 lux (F1.6)	0,1 lux (F1.2) / 0,15 lux (F1.6)
Migawka	1/25s - 1/100000s	1/25s - 1/100000s	1/25s - 1/100000s
Oświetlenie nocne	24 diody LED (IR); widoczność do 25m	24 diody LED (IR); widoczność do 25m	24 diody LED (IR); widoczność do 25m
Obsługiwane protokoły	TCP/IP, HTTP, DHCP, DNS, DDNS, RTP, RTSP, PPPoE, SMTP, NTP, UPnP, FTP, 802.1X	TCP/IP, HTTP, DHCP, DNS, DDNS, RTP, RTSP, PPPoE, SMTP, NTP, UPnP, FTP, 802.1X	TCP/IP, HTTP, DHCP, DNS, DDNS, RTP, RTSP, PPPoE, SMTP, NTP, UPnP, FTP, 802.1X
Współpraca z systemami mobilnymi	iOS, Android	iOS, Android	iOS, Android
Temperaturowy zakres pracy	-10°C...+60°C	-10°C...+60°C	-10°C...+60°C
Współczynnik ochrony	IP66	IP66	IP66
	CBA-02C5	CBA-22C5	CBA-42C5
Napięcie zasilania	12V DC	12V DC	12V DC
Pobór mocy - praca / czuwanie	5,6W / 8W	5,6W / 8W	5,6W / 8W
Przetwornik / Obiektyw	1/4" CMOS / 3,6 mm	1/2.7" CMOS / 3,6 mm	1/2.7" CMOS / 3,6 mm
Rozdzielczość	1280 x 720 HD	1280 x 960 HD	1920 x 1080 full HD
Częstotliwość odświeżania	25 kl./s (50Hz) / 30 kl./s (60Hz)	25 kl./s (50Hz) / 30 kl./s (60Hz)	25 kl./s (50Hz) / 30 kl./s (60Hz)
Format kompresji obrazu	H.264 / MPEG4	H.264 / MPEG4	H.264 / MPEG4
Szybkość kompresji	32 kB/s ~ 8 MB/s	32 kB/s ~ 8 MB/s	32 kB/s ~ 8 MB/s
Czułość	0,1 lux (F1.2) / 0,15 lux (F1.6)	0,1 lux (F1.2) / 0,15 lux (F1.6)	0,1 lux (F1.2) / 0,15 lux (F1.6)
Migawka	1/25s - 1/100000s	1/25s - 1/100000s	1/25s - 1/100000s
Oświetlenie nocne	24 diody LED (IR); widoczność do 25m	24 diody LED (IR); widoczność do 25m	24 diody LED (IR); widoczność do 25m
Obsługiwane protokoły	TCP/IP, HTTP, DHCP, DNS, DDNS, RTP, RTSP, PPPoE, SMTP, NTP, UPnP, FTP, 802.1X	TCP/IP, HTTP, DHCP, DNS, DDNS, RTP, RTSP, PPPoE, SMTP, NTP, UPnP, FTP, 802.1X	TCP/IP, HTTP, DHCP, DNS, DDNS, RTP, RTSP, PPPoE, SMTP, NTP, UPnP, FTP, 802.1X
Współpraca z systemami mobilnymi	iOS, Android	iOS, Android	iOS, Android
Temperaturowy zakres pracy	-10°C...+60°C	-10°C...+60°C	-10°C...+60°C
Współczynnik ochrony	IP66	IP66	IP66
	CBA-03C5	CBA-23C5	CBA-43C5
Napięcie zasilania	12V DC	12V DC	12V DC
Pobór mocy - praca / czuwanie	5,6W / 8W	5,6W / 8W	5,6W / 8W
Przetwornik / Obiektyw	1/4" CMOS / 2,8-12 mm	1/2.7" CMOS / 2,8-12 mm	1/2.7" CMOS / 2,8-12 mm
Rozdzielczość	1280 x 720 HD	1280 x 960 HD	1920 x 1080 full HD
Częstotliwość odświeżania	25 kl./s (50Hz) / 30 kl./s (60Hz)	25 kl./s (50Hz) / 30 kl./s (60Hz)	25 kl./s (50Hz) / 30 kl./s (60Hz)
Format kompresji obrazu	H.264 / MPEG4	H.264 / MPEG4	H.264 / MPEG4
Szybkość kompresji	32 kB/s ~ 8 MB/s	32 kB/s ~ 8 MB/s	32 kB/s ~ 8 MB/s
Czułość	0,1 lux (F1.2) / 0,15 lux (F1.6)	0,1 lux (F1.2) / 0,15 lux (F1.6)	0,1 lux (F1.2) / 0,15 lux (F1.6)
Migawka	1/25s - 1/100000s	1/25s - 1/100000s	1/25s - 1/100000s
Oświetlenie nocne	42 diody LED (IR); widoczność do 40m	42 diody LED (IR); widoczność do 40m	42 diody LED (IR); widoczność do 40m
Obsługiwane protokoły	TCP/IP, HTTP, DHCP, DNS, DDNS, RTP, RTSP, PPPoE, SMTP, NTP, UPnP, FTP, 802.1X	TCP/IP, HTTP, DHCP, DNS, DDNS, RTP, RTSP, PPPoE, SMTP, NTP, UPnP, FTP, 802.1X	TCP/IP, HTTP, DHCP, DNS, DDNS, RTP, RTSP, PPPoE, SMTP, NTP, UPnP, FTP, 802.1X
Współpraca z systemami mobilnymi	iOS, Android	iOS, Android	iOS, Android
Temperaturowy zakres pracy	-10°C...+60°C	-10°C...+60°C	-10°C...+60°C
Współczynnik ochrony	IP66	IP66	IP66
	CDA-02C5	CDA-22C5	CDA-42C5
Napięcie zasilania	12V DC	12V DC	12V DC
Pobór mocy - praca / czuwanie	5,6W / 8W	5,6W / 8W	5,6W / 8W
Przetwornik / Obiektyw	1/4" CMOS / 4 mm	1/2.7" CMOS / 4 mm	1/2.7" CMOS / 4 mm
Rozdzielczość	1280 x 720 HD	1280 x 960 HD	1920 x 1080 full HD
Częstotliwość odświeżania	25 kl./s (50Hz) / 30 kl./s (60Hz)	25 kl./s (50Hz) / 30 kl./s (60Hz)	25 kl./s (50Hz) / 30 kl./s (60Hz)
Format kompresji obrazu	H.264 / MPEG4	H.264 / MPEG4	H.264 / MPEG4
Szybkość kompresji	32 kB/s ~ 8 MB/s	32 kB/s ~ 8 MB/s	32 kB/s ~ 8 MB/s
Czułość	0,1 lux (F1.2) / 0,15 lux (F1.6)	0,1 lux (F1.2) / 0,15 lux (F1.6)	0,1 lux (F1.2) / 0,15 lux (F1.6)
Migawka	1/25s - 1/100000s	1/25s - 1/100000s	1/25s - 1/100000s
Oświetlenie nocne	30 diod LED (IR); widoczność do 30m	30 diod LED (IR); widoczność do 30m	30 diod LED (IR); widoczność do 30m
Obsługiwane protokoły	TCP/IP, HTTP, DHCP, DNS, DDNS, RTP, RTSP, PPPoE, SMTP, NTP, UPnP, FTP, 802.1X	TCP/IP, HTTP, DHCP, DNS, DDNS, RTP, RTSP, PPPoE, SMTP, NTP, UPnP, FTP, 802.1X	TCP/IP, HTTP, DHCP, DNS, DDNS, RTP, RTSP, PPPoE, SMTP, NTP, UPnP, FTP, 802.1X
Współpraca z systemami mobilnymi	iOS, Android	iOS, Android	iOS, Android
Temperaturowy zakres pracy	-10°C...+60°C	-10°C...+60°C	-10°C...+60°C
Współczynnik ochrony	IP66	IP66	IP66
	CDA-03C5	CDA-23C5	CDA-43C5
Napięcie zasilania	12V DC	12V DC	12V DC
Pobór mocy - praca / czuwanie	5,6W / 8W	5,6W / 8W	5,6W / 8W
Przetwornik / Obiektyw	1/4" CMOS / 4-9 mm	1/2.7" CMOS / 4-9 mm	1/2.7" CMOS / 4-9 mm
Rozdzielczość	1280 x 720 HD	1280 x 960 HD	1920 x 1080 full HD
Częstotliwość odświeżania	25 kl./s (50Hz) / 30 kl./s (60Hz)	25 kl./s (50Hz) / 30 kl./s (60Hz)	25 kl./s (50Hz) / 30 kl./s (60Hz)
Format kompresji obrazu	H.264 / MPEG4	H.264 / MPEG4	H.264 / MPEG4
Szybkość kompresji	32 kB/s ~ 8 MB/s	32 kB/s ~ 8 MB/s	32 kB/s ~ 8 MB/s
Czułość	0,1 lux (F1.2) / 0,15 lux (F1.6)	0,1 lux (F1.2) / 0,15 lux (F1.6)	0,1 lux (F1.2) / 0,15 lux (F1.6)
Migawka	1/25s - 1/100000s	1/25s - 1/100000s	1/25s - 1/100000s
Oświetlenie nocne	36 diod LED (IR); widoczność do 35m	36 diod LED (IR); widoczność do 35m	36 diod LED (IR); widoczność do 35m
Obsługiwane protokoły	TCP/IP, HTTP, DHCP, DNS, DDNS, RTP, RTSP, PPPoE, SMTP, NTP, UPnP, FTP, 802.1X	TCP/IP, HTTP, DHCP, DNS, DDNS, RTP, RTSP, PPPoE, SMTP, NTP, UPnP, FTP, 802.1X	TCP/IP, HTTP, DHCP, DNS, DDNS, RTP, RTSP, PPPoE, SMTP, NTP, UPnP, FTP, 802.1X
Współpraca z systemami mobilnymi	iOS, Android	iOS, Android	iOS, Android
Temperaturowy zakres pracy	-10°C...+60°C	-10°C...+60°C	-10°C...+60°C
Współczynnik ochrony	IP66	IP66	IP66

KARTA GWARANCYJNA

nazwa wyrobu: **KAMERA IP**

model: **CBA-01CS CBA-02CS CBA-03CS CDA-02CS CDA-03CS**
CBA-21CS CBA-22CS CBA-23CS CDA-22CS CDA-23CS
CBA-41CS CBA-42CS CBA-43CS CDA-42CS CDA-43CS

pieczęć punktu sprzedaży i podpis sprzedawcy

data sprzedaży

OGÓLNE WARUNKI NAPRAW GWARANCYJNYCH

- Eura-Tech Sp. z o. o. z siedzibą w Wejherowie przy ul. Przemysłowej 35A (zwany dalej „Gwarantem”), gwarantuje sprawne działanie wskazanego w Gwarancji urządzenia (zwanego dalej „Produktem”).
- Gwarancja jest udzielana na okres 24 miesięcy, pod warunkiem użytkowania Produktu zgodnie z warunkami techniczno-eksploatacyjnymi opisanymi w instrukcji obsługi oraz przyjętymi standardami. Gwarancja obowiązuje na terenie Rzeczypospolitej Polskiej. Na wybrane produkty np. sygnalizatory czadu czas obowiązywania gwarancji może być dłuższy, co każdorazowo określone jest już przy samym produkcie.
- Prawa i obowiązki Gwaranta oraz Nabywcy Produktu reguluje treść postanowień ujętych w niniejszej Gwarancji, z którymi Nabywca powinien się zapoznać przed zakupem. Zakup Produktu jest równoznaczny z akceptacją warunków niniejszej Gwarancji.
- Data, od której obowiązuje czas trwania Gwarancji, jest data wystawienia dokumentu sprzedaży zapisana w Karcie Gwarancyjnej i dokumentie sprzedaży. Ujawnione w okresie trwania Gwarancji wady będą usunięte bezpłatnie przez Centralny Serwis Eura-Tech Sp. z o. o. (zwany dalej „Serwisem”).
- Dokumentem potwierdzającym zawarcie powyższej umowy i tym samym uprawniającym do dochodzenia swoich praw jest prawidłowo wypełniona Karta Gwarancyjna wraz z dokumentem potwierdzającym zakup (paragon fiskalny, faktura VAT). Jakikolwiek zmiany (zamazania, wytarcia, przekreślenia, poprawki itp.) w Karcie Gwarancyjnej powodują jej unieważnienie.
- W przypadku Produktów nie posiadających Kart Gwarancyjnych (np. dzwonki bezprzewodowe, gongi, sygnalizatory, wykrywacze i inne), dokumentem potwierdzającym zawarcie umowy jest dokument sprzedaży (paragon fiskalny, faktura VAT).
- Naprawa gwarancyjna nie obejmuje czynności przewidzianych w Instrukcji Obsługi, do wykonania których zobowiązany jest Nabywca we własnym zakresie i na własny koszt (np.: zainstalowanie, konfiguracja, optymalne zabezpieczenie przed działaniem warunków zewnętrznych, konserwacja, ewentualny demontaż itp.).
- Gwarancją nie są objęte:
 - akcesoria / materiały eksploatacyjne takie jak: ramki oraz śruby montażowe, przewody, karty zbliżeniowe, zasilacze wraz z kablami zasilającymi, baterie oraz akumulatory czy inne elementy, które są dodatkowo dołączone do Produktów - ze względu na swój charakter posiadają okres żywotności eksploatacyjnej,
 - uszkodzenia mechaniczne, elektryczne, chemiczne i termiczne lub celowe uszkodzenia Produktu i wywołane nimi wady,
 - uszkodzenia i wady wynikłe na skutek niewłaściwego lub niezgodnego z Instrukcją Obsługi użytkownika, niedbałością użytkownika, niewłaściwym przechowywaniem czy konserwacją Produktu, a także stosowaniem Produktu niezgodnie z przepisami bezpieczeństwa i niezgodnie z jego przeznaczeniem,
 - uszkodzenia Produktu, który nie został prawidłowo zabezpieczony podczas transportu do Serwisu (np. brak opakowania transportowego, nie owinięcie Produktu odpowiednio w folię zabezpieczającą, unieruchomienie Produktu w opakowaniu itp.),
 - uszkodzenia Produktu, do którego Nabywca zgubił Kartę Gwarancyjną,
 - uszkodzenia powstałe w wyniku pożaru, powodzi, uderzenia pioruna (także pośredniego), czy też innych klęsk żywiołowych, nieprzewidzianych wypadków, zalania płynami, przepięciem w sieci elektrycznej, podłączenia do sieci elektrycznej w sposób niezgodny z Instrukcją Obsługi,
 - Produktu, w których dokonano przeróbek, zmian konstrukcyjnych, napraw naruszając plombę gwarancyjną lub w jakikolwiek inny sposób.
- Gwarant zapewnia bezpłatnie części zamienne oraz robociznę, zgodnie z warunkami podanymi w niniejszej Gwarancji, w okresie trwania Gwarancji, o którym mowa na ostatnich stronach Instrukcji Obsługi w rozdziale „Warunki Gwarancji”. Gwarancja obejmuje tylko i wyłącznie usterki Produktu spowodowane wadliwymi częściami i/lub defektami produkcyjnymi.
- Zgłoszenie reklamacyjne będzie rozpatrywane jedynie w przypadku, gdy reklamowany Produkt zostanie dostarczony do Serwisu wraz z:
 - Kartą Gwarancyjną (za wyjątkiem urządzeń wymienionych w pkt. 6),
 - prawidłowo wypełnionym Formularzem zgłoszenia naprawy
 - dowodem zakupu zawierającym datę oraz miejsce sprzedaży.
- Otwieranie urządzenia bez wyrażnej zgody Serwisu, dokonywanie wszelkich napraw we własnym zakresie lub w nieautoryzowanym serwisie przez osoby nieupoważnione, będzie podstawą do unieważnienia Gwarancji.
- Uszkodzony Produkt Nabywca zobowiązany jest dostarczyć do punktu sprzedaży lub bezpośrednio do Serwisu. Jeżeli reklamacja zostanie uznana przez Serwis za uzasadnioną, po naprawione Produkt zostaje odesłany do Nabywcy na koszt Gwaranta, korzystając z usług spedycji kurierskich, z którymi Gwarant ma aktualnie nawiązaną współpracę (GLS).
- Dostarczenie uszkodzonego Produktu jakkolwiek spedycją na koszt Gwaranta, bez wcześniejszego uzgodnienia z Serwisem, będzie skutkowało odmową przyjęcia paczki.
- Ewentualne wady lub uszkodzenia Produktu ujawnione i zgłoszone w okresie trwania Gwarancji będą usunięte bezpłatnie w terminie 14 dni kalendarzowych. W uzasadnionych przypadkach termin ten może ulec przedłużeniu, wówczas Nabywca zostanie poinformowany o przybliżonym czasie naprawy. Bieg terminu naprawy rozpoczyna się pierwszego dnia roboczego następującego po dniu dostarczenia Produktu do Serwisu
- Wadliwy Produkt lub jego części, które zostaną wymienione, stają się własnością Serwisu.
- Przed przystąpieniem do ewentualnej naprawy, Serwis każdorazowo dokonuje oględzin i oceny stopnia uszkodzenia reklamowanego Produktu. W przypadku stwierdzenia, że Produkt:
 - jest sprawny,
 - był instalowany oraz podłączony niezgodnie z zaleceniami zawartymi w Instrukcji Obsługi,
 - uległ uszkodzeniu ewidentnie z winy Nabywcy,
 - ma zerwaną plombę,
 - spełnia warunki podane w pkt. 8,wówczas Serwis traktuje takie zgłoszenie reklamacyjne za nieuzasadnione i może obciążyć Nabywcę kosztami transportu oraz diagnozy urządzenia, zgodnie z obowiązującym w Serwisie Cennikiem Usług Napraw Odpłatnych.
- Nabywcy przysługuje prawo do wymiany Produktu na inny, posiadający te same lub zbliżone parametry techniczne i eksploatacyjne, jeżeli:
 - w okresie trwania Gwarancji, Serwis dokona 3 napraw, a Produkt nadal będzie wykazywał wady uniemożliwiające używanie go zgodnie z przeznaczeniem,
 - Serwis uzna, że usunięcie wady jest niemożliwe lub w terminie określonym w pkt. 14,
 - naprawa może spowodować nadmierne koszty po stronie Serwisu.
- W skrajnych przypadkach, po wcześniejszym skonsultowaniu się z Nabywcą, Serwis ma możliwość:
 - przedłużenia okresu naprawy Produktu, jeżeli wymagane naprawy nie mogą być wykonane z powodu nieprzewidzianych okoliczności, takich jak: trudności związane z importem urządzenia i/lub części zamiennych, przepisy prawne uniemożliwiające wykonanie naprawy itp.,
 - podjąć decyzję o zwrocie należności zgodnie i na podstawie ceny z faktury zakupowej, w przypadku, gdy nie ma możliwości wymiany Produktu na inny.
- Gwarant jak i Serwis nie ponosi odpowiedzialności za uszkodzenia innych urządzeń w wyniku awarii Produktu.
- Nabywca nie ma prawa do domagania się zwrotu utraconych korzyści w związku z awarią Produktu.
- Brak odbioru naprawionego Produktu po upływie 4 tygodni od terminu naprawy określonego w pkt. 14, będzie traktowane jako bezpłatne zrzeczenie się Produktu na rzecz Serwisu. Serwis może przekazać Produkt na cele charytatywne lub wykorzystać jego części na potrzeby Serwisu.
- W przypadku podejrzenia naruszenia przesyłki lub uszkodzenia przesyłanego Produktu w trakcie transportu, prosimy o stosowanie następującej procedury:
 - po otrzymaniu przesyłki należy każdorazowo sprawdzić stan opakowania w obecności pracownika spedycji (przesyłka powinna być zabezpieczona taśmą i/lub pieczęcią Serwisu, jeżeli tak nie jest lub jest w jakikolwiek sposób jest naruszona, oznacza to, że przesyłka była otwierana przez osoby nieupoważnione),
 - każdorazowo należy rozpakować i sprawdzić zawartość przesyłki w obecności pracownika spedycji, a w przypadku stwierdzenia uszkodzenia zawartości paczki lub jakichkolwiek braków, wspólnie sporządzić stosowny protokół.
- Gwarancja na Produkt nie wyłącza ani nie ogranicza uprawnień kupującego wynikających z niezgodności towaru z umową.

Centralny Serwis Eura-Tech Sp. z o. o.
Przemysłowa 35a
84-200 Wejherowo
pon. - pt. 08:00 - 17:00
e-mail: serwis@eura-tech.eu

Zużyte urządzenie elektryczne lub elektroniczne nie może być składowane (wyrzucone) wraz z innymi odpadami pochodzącymi z gospodarstw domowych. Aby uniknąć szkodliwego wpływu na środowisko naturalne i zdrowie ludzi, zużyte urządzenie należy składować w miejscach do tego przeznaczonych.
W celu uzyskania informacji na temat miejsca i sposobu bezpiecznego składowania zużytego produktu należy zwrócić się do organu władz lokalnych lub firmy zajmującej się recyklingiem odpadów - Dz.U. nr 180 poz.1495 z dn.29.07.2005.



nr rej. GIOŚ: E0011703W

EURATECH Sp. z o.o.

84-200 Wejherowo, ul. Przemysłowa 35A

tel. +48 58 678 81 00, serwis: tel. +48 58 678 81 20, fax +48 58 678 81 01

www.eura-tech.eu

Wszystkie prawa zastrzeżone.

Zdjęcia, rysunki i teksty użyte w niniejszej instrukcji obsługi są własnością firmy „EURATECH” Sp. z o.o.
Powielanie, rozpowszechnianie i publikacja całości jak i fragmentów instrukcji są bez zgody autora zabronione!