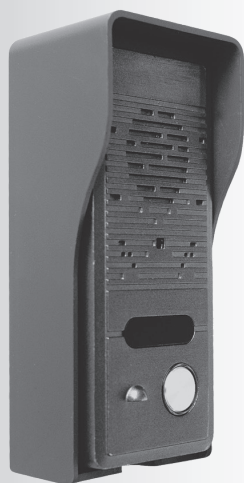




## DOMOFON GŁOŚNOMÓWIĄCY

**ADP-10A3**



Instrukcja instalacji  
Instrukcja użytkowania  
Specyfikacja techniczna



## **SPIS TREŚCI**

<b>1. OGÓLNA CHARAKTERYSTYKA I PRZEZNACZENIE.....</b>	<b>5</b>
<b>2. BUDOWA ZESTAWU .....</b>	<b>5</b>
<b>3. INSTALACJA ZESTAWU .....</b>	<b>6</b>
<b>3.1. INSTALACJA KASETY ZEWNĘTRZNEJ .....</b>	<b>6</b>
<b>3.2. INSTALACJA UNIFONU .....</b>	<b>7</b>
<b>4. SCHEMAT POŁĄCZEŃ .....</b>	<b>8</b>
<b>5. ROZBUDOWA ZESTAWU .....</b>	<b>9</b>
<b>6. OBSŁUGA DOMOFONU .....</b>	<b>10</b>
<b>7. SPECYFIKACJA TECHNICZNA .....</b>	<b>10</b>
<b>KARTA GWARANCYJNA.....</b>	<b>11</b>

## **UWAGI WSTĘPNE**

Przed montażem, podłączeniem i użytkowaniem urządzenia prosimy o dokładne zapoznanie się z niniejszą instrukcją obsługi. W razie jakichkolwiek problemów ze zrozumieniem jej treści prosimy o skontaktowanie się ze sprzedawcą urządzenia. Samodzielny montaż i uruchomienie urządzenia jest możliwe pod warunkiem używania odpowiednich narzędzi. Niemniej zalecane jest dokonywanie montażu urządzenia przez wykwalifikowany personel.

Producent nie odpowiada za uszkodzenia mogące wyniknąć z nieprawidłowego montażu czy eksploatacji urządzenia, oraz z dokonywania samodzielnych napraw i modyfikacji.

## 1. OGÓLNA CHARAKTERYSTYKA I PRZEZNACZENIE

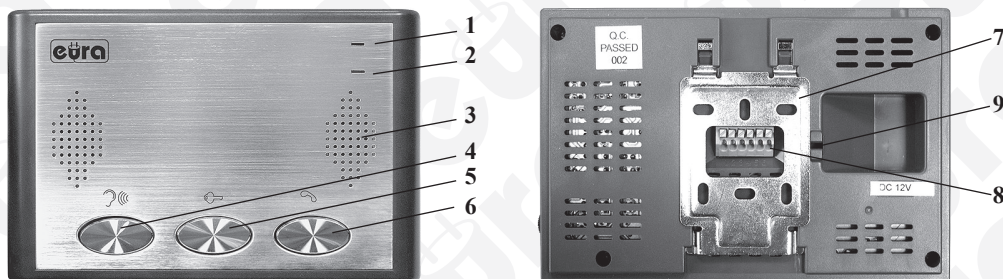
Domofon ADP-10A3 umożliwia zdalną obsługę wejścia do posesji/ lokalu, czyli prowadzenie rozmowy pomiędzy modulem wewnętrznym (unifonem) i kasetą zewnętrzną oraz bezpośrednio sterowanie rygłem elektromagnetycznym służącym do otwierania drzwi/ furtki po wywołaniu z zewnątrz.

Istnieje możliwość rozbudowy zestawu o dodatkowe moduły wewnętrzne (maksymalnie o 2 unifony), dzięki czemu możliwa będzie zdalna obsługa wejścia na posesję z różnych miejsc posesji (bez możliwości interkomu pomiędzy unifonami). Istnieje możliwość dyskretnego podsłuchu otoczenia kasety zewnętrznej za pomocą specjalnego przycisku na unifonie. Kaseeta zewnętrzna domofonu zamknięta jest w małogabarytowej obudowie wyposażonej dodatkowo w daszek chroniący urządzenie przed skutkami opadów atmosferycznych.

## 2. BUDOWA ZESTAWU

W skład całego zestawu wchodzi:

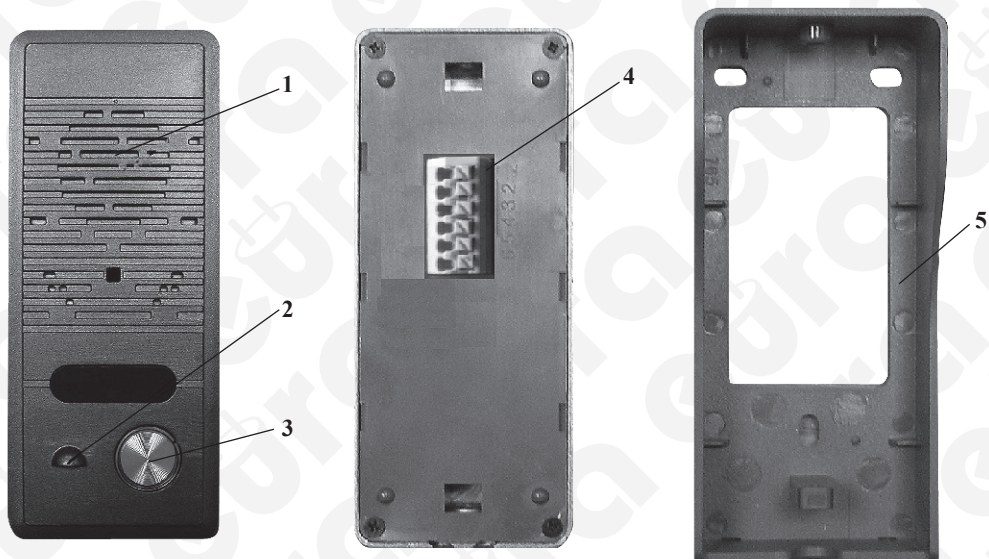
- bezsłuchawkowy unifon, model ADA-10A3, przeznaczony do montażu wewnątrz posesji,
- kaseeta zewnętrzna, model ADA-40A3, przeznaczona do montażu na zewnątrz (przy drzwiach lub furcie),
- zasilacz prądu stałego zasilający obydwa moduły.



Rys. 1. Budowa modułu wewnętrznego (unifonu)

Moduł wewnętrzny (rys. 1) posiada:

- 1 – mikrofon,
- 2 – wskaźnik LED zasilania,
- 3 – głośnik,
- 4 – przycisk dyskretnego podsłuchu wejścia (kasety zewnętrznej),
- 5 – przycisk zwalniania rygła elektromagnetycznego przy wejściu,
- 6 – przycisk prowadzenia rozmowy,
- 7 – ramka montażowa do zawieszenia modułu na ścianie,
- 8 – zaciski do podłączenia kasety zewnętrznej,
- 9 – gniazdo podłączenia zasilacza.



Rys. 2. Budowa kasety zewnętrznej

Kaseta zewnętrzna (rys. 2) posiada:

1 – głośnik, 2 – mikrofon, 3 – przycisk wywołania, 4 – zaciski do podłączenia unifonu i rygła elektromagnetycznego, 5 – daszek ochronny.

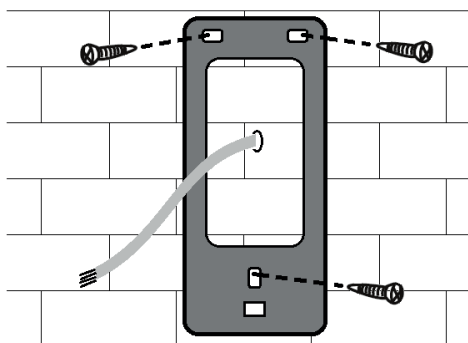
### 3. INSTALACJA ZESTAWU

#### UWAGA!

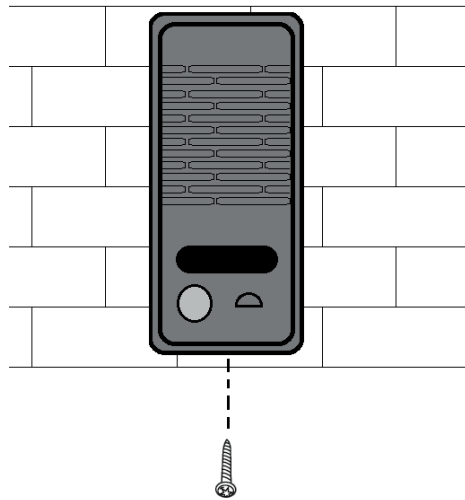
Właściwie umiejscowienie modułów zewnętrznego i wewnętrznego decyduje o komforcie pracy z urządzeniem. Stąd zaleca się przed wykonaniem otworów montażowych doświadczalnie dobrać miejsca montażu obu modułów domofonu.

#### 3.1. INSTALACJA KASETY ZEWNĘTRZNEJ

Moduł zewnętrzny jest fabrycznie przystosowany do montażu natynkowego, w ścianie pełnej. Sposób montażu pokazany został na rys. 3.



Rys. 3a. Montaż daszka ochronnego



Rys. 3b. Montaż kasyety w daszku ochronnym

Montaż kasyety zewnętrznej przebiegać powinien w sposób następujący:

1. W wybranym miejscu na ścianie lub słupku oznaczyć miejsca na 3 kołki montażowe do zamocowania daszka ochronnego (rys. 3a),
2. W oznaczonych miejscach wywiercić trzy otwory, po czym zamocować w nich 3 kołki montażowe,
3. Za pomocą 3 wkrętów montażowych zamocować daszek ochronny na ścianie (rys. 3a),
4. Podłączyć do modułu kasyety przewody biegnące do unifonu, zgodnie ze schematem pokazanym na rys. 5,
5. Moduł kasyety zewnętrznej umieścić w zamocowanym wcześniej daszku ochronnym, zamocować kasetę za pomocą dolnej śruby mocującej (rys. 3b).

**UWAGA!**

USZKODZENIA SPOWODOWANE ZALANIEM MODUŁU NIE SĄ OBJĘTE GWARANCJĄ.

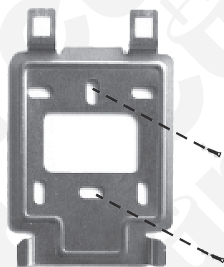
### 3.2. INSTALACJA UNIFONU

Montaż modułu wewnętrznego (unifonu) przebiegać powinien w sposób następujący:

1. Do ściany przykręcamy dołączoną w zestawie ramkę montażową modułu (rys. 4a) w sposób zapewniający łatwe i estetyczne doprowadzenie przewodu łączącego zestaw i przewodu zasilającego. Standardowa wysokość, na jakiej powinien znajdować się środek modułu wewnętrznego po zawieszeniu na ramce, wynosi ok.145 cm, niemniej jego położenie można dostosować do indywidualnych potrzeb użytkowników.
2. Do zacisków łączeniowych znajdujących się na odwrocie modułu (rys. 1, poz. 8) podłączamy poszczególne żyły przewodu według schematu pokazanego na rys. 5.



3. Do gniazda zasilacza (rys. 1, poz. 9) podłączamy zasilacz.
4. Na tylnej części obudowy modułu znajdują się 4 otwory służące do powieszenia go na ramce montażowej. Należy delikatnie powiesić moduł, tak aby wszystkie 4 uchwyty z ramki znalazły się w otworach obudowy.
5. Podłączyć zasilacz do sieci ~230 V/50Hz.



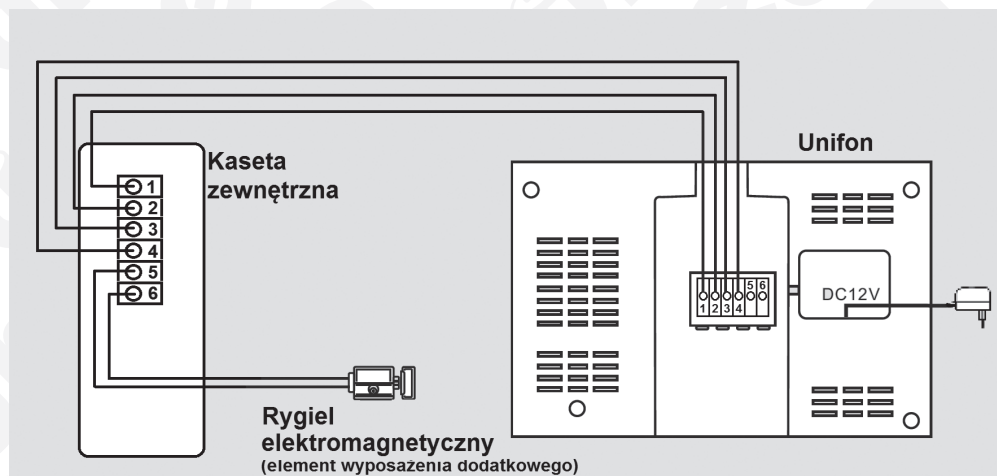
Rys. 4a. Montaż ramki na ścianie



Rys. 4b. Montaż unifonu na ramce

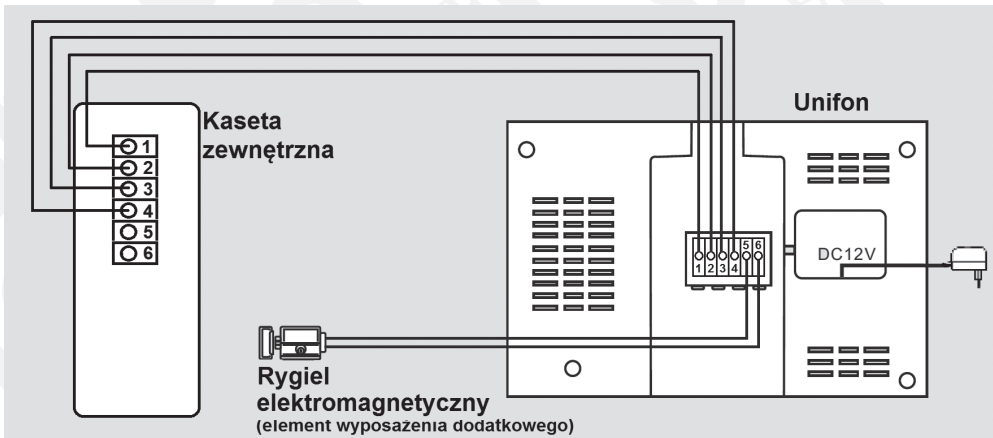
#### 4. SCHEMAT POŁĄCZEŃ

Schemat połączeń zestawu pokazany został na rys. 5.



Rys. 5a. Schemat połączeń zestawu z podłączeniem rygla bezpośrednio do kasety zewnętrznej





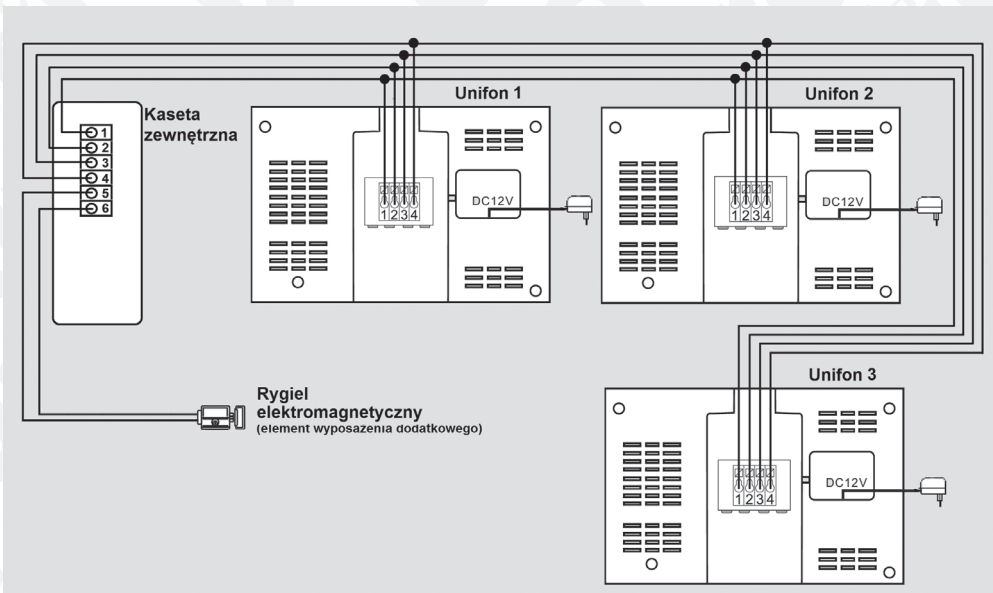
Rys. 5b. Schemat połączeń zestawu z podłączeniem rygla do unifonu

Opis poszczególnych przewodów;

1 – Sygnał wywołania i audio, 2 – Masa, 3 – Sygnał impulsu zwalniania rygla, 4 – Zasilanie, 5, 6 – podłączenie rygla elektromagnetycznego.

## 5. ROZBUDOWA ZESTAWU

Istnieje możliwość rozbudowy zestawu o dodatkowe moduły wewnętrzne. Do jednej kasety zewnętrznej domofonu podłączyć można maksymalnie 3 unifony. Dzięki dodatkowym unifonom możliwa będzie zdalna obsługa wejścia na posesję z różnych miejsc posesji. Nie ma możliwości rozmowy pomiędzy unifonami (brak funkcji interkomu). Schemat rozbudowy zestawu o dodatkowe moduły wewnętrzne pokazany został na rys. 6.



Rys. 6. Schemat połączeń zestawu w przypadku rozbudowy o dodatkowe unifony.

## 6. OBSŁUGA DOMOFONU

W momencie, gdy osoba przy wejściu wcisnie przycisk na kasecie zewnętrznej, w module wewnętrznym (unifonie) uruchamia się sygnał gongu. Po wcisnięciu na unifonie przycisku prowadzenia rozmowy (rys. 1, poz. 6) można prowadzić rozmowę z osobą przy wejściu. W przypadku układu rozbudowanego o dodatkowe unifony (max. 2) – w momencie odebrania rozmowy przez jeden z unifonów, pozostałe będą jeszcze przez moment wydawać dźwięk gongu, po czym automatycznie włączą podsłuch rozmowy (nie aktywując mikrofonu). Poprzez wcisnięcie na nich przycisku rozmowy można dołączyć się do prowadzonej już między kasetą a innym unifonem rozmowy. Ponowne wcisnięcie tego samego przycisku spowoduje przerwanie połączenia z kasetą zewnętrzną. Automatyczny maksymalny czas rozmowy ustawiony jest fabrycznie na okres około 2 minut. Osoba znajdująca się wewnątrz pomieszczenia ma możliwość zdalnego otwarcia drzwi naciskając przycisk zwalniania rygla elektromagnetycznego na unifonie (rys. 1, poz. 5).

Istnieje możliwość dyskretnego podsłuchu wejścia (z mikrofonu kasyety zewnętrznej) bez konieczności wywołania z zewnątrz. Służy do tego przycisk pierwszy z lewej strony na froncie unifonu (rys. 1, poz. 4).

## 7. SPECYFIKACJA TECHNICZNA \*

<b>PARAMETRY OGÓLNE ZESTAWU ADP-10A3</b>	
Napięcie zasilania	12V DC
Rodzaj komunikacji	Przewodowa (duplex)
Przewód łączący kasetę zewn. z unifonem	4 x (0.5~1.0 mm <sup>2</sup> ), max 100m
Przewód łączący kasetę zewn. z rygłem elektr.	2 x (0.5~1.0 mm <sup>2</sup> ), max 10m
<b>PARAMETRY KASETY ZEWNĘTRZNEJ ADA-40A3</b>	
Napięcie zasilania	12V DC
Pobór prądu w trybie czuwania	50 mA
Pobór prądu w trybie pracy (rozmowy)	250 mA
Sposób montażu	Natynkowy
Maksymalne wymiary zewnętrzne (mm)	123 x 54 x 41
Masa netto	0,15 kg
<b>PARAMETRY UNIFONU ADA-10A3</b>	
Napięcie zasilania	12V DC
Pobór prądu w trybie czuwania	50 mA
Pobór prądu w trybie pracy (rozmowy)	250 mA
Maksymalne wymiary zewnętrzne (mm)	107 x 160 x 32
Masa netto	0,25 kg

\* producent zastrzega sobie dokonywanie zmian parametrów technicznych bez uprzedzenia

# KARTA GWARANCYJNA

nazwa wyrobu: **DOMOFON  
GŁOŚNOMÓWIĄCY**

model:

**ADP-10A3**

data sprzedaży .....

pieczęć punktu sprzedaży i podpis sprzedawcy

## WARUNKI GWARANCJI

1. Producent udziela kupującemu gwarancji na sprawne działanie sprzętu określonego w Karcie Gwarancyjnej w okresie 24 miesięcy od daty sprzedaży. Gwarancja ważna jest łącznie z dowodem sprzedaży!
2. Ważna jest wyłącznie Karta Gwarancyjna sporządzona na oryginalnym formularzu i prawidłowo wypełniona; Brak jakichkolwiek z wymaganych informacji, dokonywanie poprawek bądź skreśleń w treści Karty jest równo znaczne z jej unieważnieniem.
3. Reklamacje sprzętu załatwiane będą w terminach ustawowych.
4. Kupujący może domagać się wymiany urządzenia na nowy wolny od wad i uszkodzeń lub zwrotu ceny zakupu, jeżeli w okresie gwarancji:
  - dokonano 3 napraw, a towar w dalszym ciągu wykazuje wady,
  - usunięcie wady jest niemożliwe.
5. Wybór sposobu załatwienia reklamacji należy do Producenta.
6. Gwarancja obejmuje wyłącznie wady powstałe z przyczyn niezależnych od użytkownika. Towar nie podlega reklamacji, jeżeli został uszkodzony w wyniku:
  - niewłaściwego lub niezgodnego z instrukcją i przeznaczeniem użytkowania sprzętu,
  - niewłaściwego przechowywania,
  - dokonywania jakichkolwiek przeróbek,
  - dokonywania samodzielnymi napraw poza Centralnym Serwisem Producenta,
  - w wyniku zjawisk losowych (pożar, przepięcia sieci, wyładowanie elektryczne, zalanie, itp.),
  - uszkodzeń mechanicznych.
7. Gwarancja nie obejmuje reklamacji na uszkodzenia mechaniczne akcesoriów, których wadliwe funkcjonowanie jest wynikiem zużycia podczas normalnej eksploatacji.
8. Producent nie odpowiada za uszkodzenia powstałe w wyniku transportu sprzętu bez właściwego opakowania transportowego.
9. Gwarancja jest udzielana na terenie Polski
10. Gwarancja nie wyłącza, nie ogranicza ani nie zawiesza uprawnień kupującego wynikających z niezgodności towaru z umową.
11. Szczegółowe obowiązki producenta i uprawnienia nabywcy wynikające z gwarancji określa Kodeks Cywilny.
12. Wszelkie reklamacje i zastrzeżenia dotyczące napraw sprzętu prosimy kierować bezpośrednio do :

CENTRALNY SERWIS

EURATECH Sp. z o.o.

84-200 Wejherowo ul. Przemysłowa 35A

pon. - pt. 9:00-16:00

e-mail: [serwis@euratech.eu](mailto:serwis@euratech.eu)

tel.: +48 58 678 81 20

Zużyte urządzenie elektryczne lub elektroniczne nie może być składowane (wyrzucone) wraz z innymi odpadami pochodzącymi z gospodarstw domowych. Aby uniknąć szkodliwego wpływu na środowisko naturalne i zdrowie ludzi, zużyte urządzenie należy składować w miejscach do tego przeznaczonych.

W celu uzyskania informacji na temat miejsca i sposobu bezpiecznego składowania zużytego produktu należy zwrócić się do organu władz lokalnych lub firmy zajmującej się recyklingiem odpadów – Dz.U. nr 180 poz.1495 z dn.29.07.2005.

nr rej. GIOŚ: E0011703W



## **EURATECH Sp. z o.o.**

84-200 WEJHEROWO, ul. Przemysłowa 35A

tel. +48 58 678 81 00, serwis: tel. +48 58 678 81 20, fax +48 58 678 81 01

[www.eura-tech.eu](http://www.eura-tech.eu)

Wszystkie prawa zastrzeżone.

Zdjęcia, rysunki i teksty użyte w niniejszej instrukcji obsługi są własnością firmy „EURATECH” Sp. z o.o.  
Powielanie, rozpowszechnianie i publikacja całości jak i fragmentów instrukcji są bez zgody autora zabronione!