



**DWURODZINNA KASETA
WIDEODOMOFONOWA**

VT-592

**Instrukcja obsługi
oraz karta gwarancyjna**

SPIS TREŚCI

1. WSTĘP	3
2. BUDOWA	4
3. INSTALACJA.....	5
4. SCHEMAT POŁĄCZEŃ	8
5. OBSŁUGA.....	11
7. SPECYFIKACJA TECHNICZNA	12
KARTA GWARANCYJNA	13

UWAGI WSTĘPNE

- Przed podłączeniem i użytkowaniem urządzenia prosimy o dokładne zapoznanie się z niniejszą instrukcją obsługi. W razie jakichkolwiek problemów ze zrozumieniem jej treści prosimy o skontaktowanie się ze sprzedawcą urządzenia.
- Samodzielny montaż i uruchomienie urządzenia jest możliwe pod warunkiem posiadania przez montażystę podstawowej wiedzy z zakresu elektrotechniki i używania odpowiednich narzędzi. Niemniej zalecane jest dokonywanie montażu urządzenia przez wykwalifikowany personel.
- Importer nie odpowiada za uszkodzenia mogące wynikać z nieprawidłowego montażu czy eksploatacji urządzenia, oraz z dokonywania samodzielnych napraw i modyfikacji.

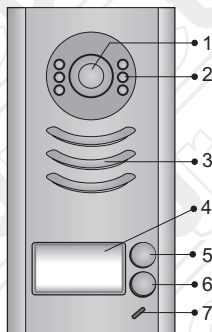
1. WSTĘP

Kaseta VT-592 jest dwurodzinnym modulem zewnętrznym, służącym do rozbudowy 4-żyłowych wideodomofonowych zestawów serii EURA VISION. Na froncie kasety znajduje się przycisk wywołania, sterujący modulem wewnętrznym (monitorem). Po wciśnięciu przycisku, w odpowiednim module wewnętrznym generowany jest sygnał gongu, po czym możliwe jest prowadzenie rozmowy oraz obserwacja wizualna osoby znajdującej się przy wejściu. Z tyłu kasety znajduje się gniazdo służące do podłączenia modułu wewnętrznego oraz gniazdo do podłączenia rygła elektromagnetycznego sterującego otwieraniem i zamykaniem drzwi/furtki. Kaseta przeznaczona jest do montażu natynkowego.

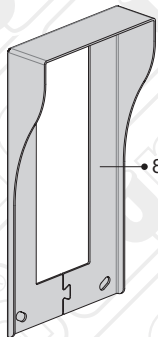
2. BUDOWA

W skład modułu zewnętrznego VT-592 (rys. 1-3) wchodzi:

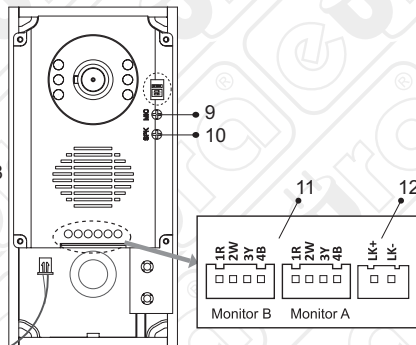
1. Kamera kolorowa z przetwornikiem obrazu CCD
2. Diody LED umożliwiające pracę o zmroku
3. Głośnik
4. Tabliczka informacyjna do wpisania nazw lokatorów
5. Przycisk wywołujący lokatora „A”
6. Przycisk wywołujący lokatora „B”
7. Mikrofon
8. Daszek ochronny modułu
9. Regulacja głośności mikrofonu
10. Regulacja głośności w głośniku
11. Gniazda do podłączenia monitorów
12. Gniazdo do podłączenia rygła elektromagnetycznego



Rys. 1



Rys. 2



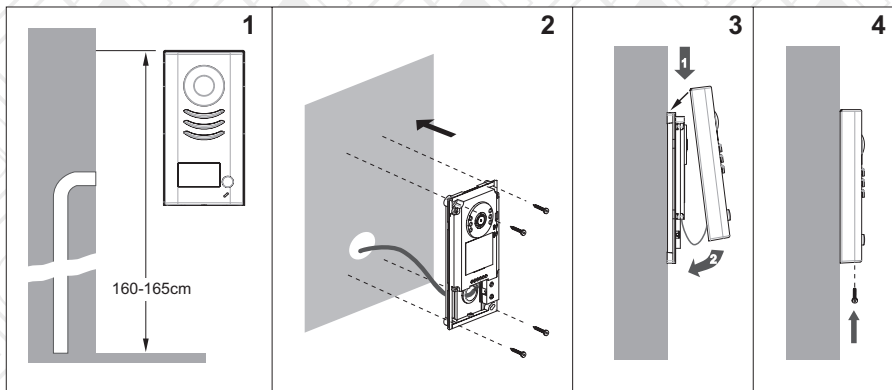
Rys. 3

3. INSTALACJA

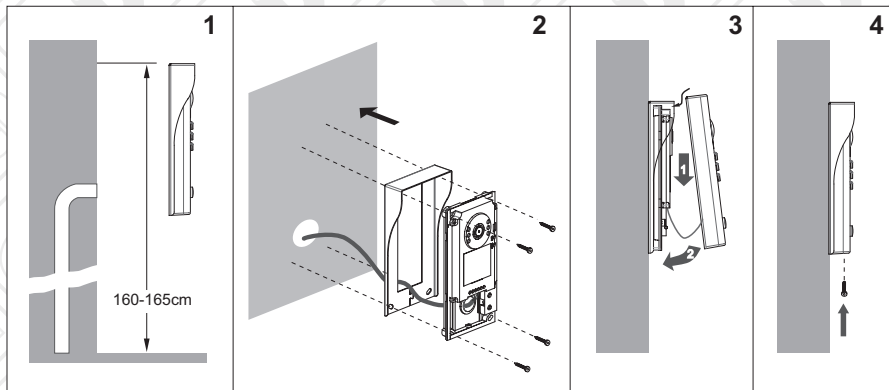
UWAGA!

Właściwe umiejscowienie modułu zewnętrznego decyduje o komforcie pracy z urządzeniem. Stąd zaleca się przed wykonaniem otworów montażowych doświadczalnie dobranie miejsca montażu modułu zewnętrznego.

Moduł zewnętrzny VT-592 przeznaczony jest do montażu natynkowego. Istnieje możliwość montażu kasety modułu na ścianie/słupku zarówno z daszkiem ochronnym jak i bez daszka. Właściwy sposób montażu pokazany jest na rys. 4 i 5.



Rys. 4. Montaż bez daszka ochronnego



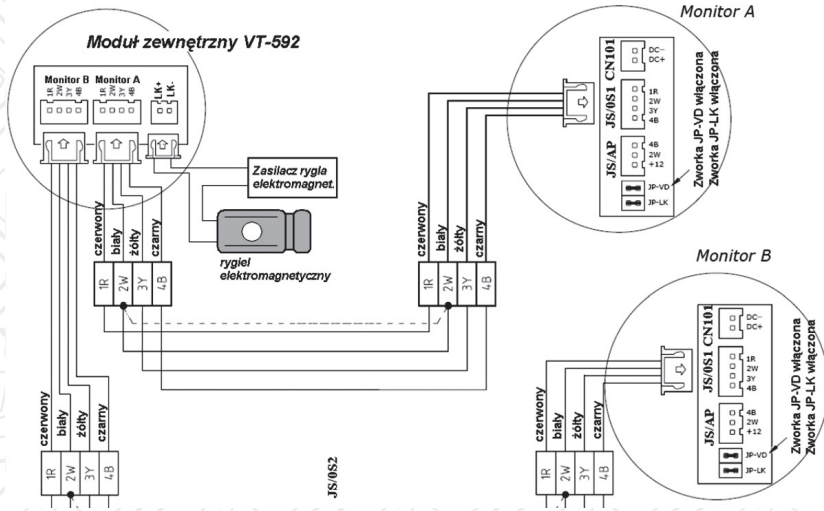
Rys. 5. Montaż z daszkiem ochronnym

UWAGA!

Nie należy dokonywać żadnych podłączeń ani przełączeń przewodów jeżeli urządzenie jest zasilane poprzez zasilacz włączony do sieci 230V/50 Hz. Nie przestrzeganie powyższego zalecenia może doprowadzić do uszkodzenia urządzenia! Przed dokonywaniem montażu, czy demontażu urządzenia należy uprzednio odłączyć zasilacz od sieci!

4. SCHEMAT POŁĄCZENIOWY

Sposób połączenia modułu dwurodzinnego VT-592 z modułami wewnętrznymi (monitorami) oraz rygłem elektromagnetycznym pokazano na rys. 6.



Rys. 6. Schemat połączeń modułu VT-592 z monitorami oraz rygłem elektromagnetycznym

5. OBSŁUGA

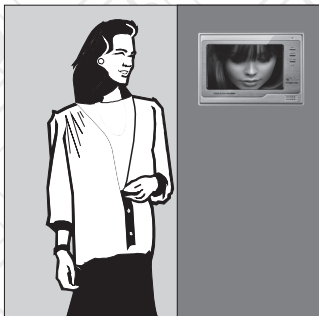
W momencie, gdy osoba odwiedzająca wciśnie jeden z przycisków wywołania na kasecie modułu zewnętrznego (rys. 7), w odpowiednim module wewnętrznym rozbrzmiewa sygnał gongu oraz automatycznie pojawia się obraz na monitorze.

Po wciśnięciu przycisku prowadzenia rozmowy/podglądu na monitorze możliwe jest prowadzenie rozmowy (rys. 8).

W celu otwarcia drzwi, należy w module wewnętrznym wcisnąć przycisk otwierania drzwi „UNLOCK” - wówczas nastąpi zwolnienie rygła elektromagnetycznego.



Rys. 7



Rys. 8

6. CZYSZCZENIE I KONSERWACJA

W wypadku zabrudzenia poszczególnych części zestawu, należy je czyścić wyłącznie miękką, lekko wilgotną szmatką z dodatkiem niewielkiej ilości środków myjących przeznaczonych do mycia elementów z tworzyw sztucznych.

UWAGA!

Używanie środków myjących opartych na bazie rozpuszczalników, benzyn itp. oraz środków zawierających substancje ściernie jest niedopuszczalne !

7. SPECYFIKACJA TECHNICZNA

PARAMETRY MODUŁU ZEWNĘTRZNEGO VT-592 (KAMERY)

Typ kamery	Kolorowa CCD 1/3 cala
Napięcie zasilania	12V DC (z modułu wewnętrznego)
Pobór prądu w czasie pracy	ok. 200 mA
Parametry sygnału wideo	1V p-p, 75ohm, standard CCIR
Rozdzielczość	<420 linii TV
Kąt widzenia w poziomie/pionie	ok.76° / ok.58°
Min. czułość	0 lux
Rodzaj oświetlenia nocnego	6 diod LED świecących światłem białym
Regulacja pola widzenia	mechaniczna w pionie i poziomie
Temperaturowy zakres pracy	-18°C...+40°C
Dopuszczalna wilgotność względna	95%
Wymiary zewnętrzne modułu (wys.x szer.x głęb.)	176 x 90 x 23 (mm)
Masa modułu	0,65 kg

KARTA GWARANCYJNA

nazwa wyrobu: **ZAMKI SZYFROWE
Z CZYTNIKIEM KART ZBLIŻENIOWYCH**

model:

VT-592

data sprzedaży

pieczęć punktu sprzedaży i podpis sprzedawcy

WARUNKI GWARANCJI

1. Producent udziela kupującemu gwarancji na sprawne działanie sprzętu określonego w Karcie Gwarancyjnej w okresie 24 miesiące od daty sprzedaży. Gwarancja ważna jest łącznie z dowodem sprzedaży!
2. Ważna jest wyłącznie Karta Gwarancyjna sporządzona na oryginalnym formularzu i prawidłowo wypełniona; Brak jakichkolwiek z wymaganych informacji, dokonywanie poprawek bądź skreśleń w treści Karty jest równo znaczne z jej unieważnieniem.
3. Reklamacje sprzętu załatwiane będą w terminach ustawowych.
4. Kupujący może domagać się wymiany urządzenia na nowy wolny od wad i uszkodzeń lub zwrotu ceny zakupu, jeżeli w okresie gwarancji:
 - dokonano 3 napraw, a towar w dalszym ciągu wykazuje wady,
 - usunięcie wady jest niemożliwe.
5. Wybór sposobu załatwienia reklamacji należy do Producenta.
6. Gwarancja obejmuje wyłącznie wady powstałe z przyczyn niezależnych od użytkownika. Towar nie podlega reklamacji, jeżeli został uszkodzony w wyniku:
 - niewłaściwego lub niezgodnego z instrukcją i przeznaczeniem użytkowania sprzętu,
 - niewłaściwego przechowywania,
 - dokonywania jakichkolwiek przeróbek,
 - dokonywania samodzielnych napraw poza Centralnym Serwisem Producenta,
 - w wyniku zjawisk losowych (pożar, przepięcia sieci, wyładowanie elektryczne, zalanie, itp.),
 - uszkodzeń mechanicznych.

7. Gwarancja nie obejmuje reklamacji na uszkodzenia mechaniczne akcesoriów, takich jak: słuchawki, przewody połączeniowe, gniazda, a także innych komponentów, których wadliwe funkcjonowanie jest wynikiem zużycia podczas normalnej eksploatacji.
8. Producent nie odpowiada za uszkodzenia powstałe w wyniku transportu sprzętu bez właściwego opakowania transportowego.
9. Gwarancja jest udzielana na terenie Polski
10. Gwarancja nie wyłącza, nie ogranicza ani nie zawiesza uprawnień kupującego wynikających z niezgodności towaru z umową .
11. Szczegółowe obowiązki producenta i uprawnienia nabywcy wynikające z gwarancji określa Kodeks Cywilny.
12. Wszelkie reklamacje i zastrzeżenia dotyczące napraw sprzętu prosimy kierować bezpośrednio do :

CENTRALNY SERWIS EURA-TECH Sp. z o.o.
84-200 Wejherowo, ul. Przemysłowa 35A
pon. - pt. 9:00-16:00
e-mail: serwis@eura-tech.eu
tel.: +48 58 678 81 20

Zużyte urządzenie elektryczne lub elektroniczne nie może być składowane (wyrzucone) wraz z innymi odpadami pochodzącymi z gospodarstw domowych. Aby uniknąć szkodliwego wpływu na środowisko naturalne i zdrowie ludzi, zużyte urządzenie należy składować w miejscach do tego przeznaczonych.

W celu uzyskania informacji na temat miejsca i sposobu bezpiecznego składowania zużytego produktu należy zwrócić się do organu władz lokalnych lub firmy zajmującej się recyklingiem odpadów –
Dz.U. nr 180 poz.1495 z dn.29.07.2005. nr rej. GIOŚ: E0011703W



EURATECH Sp. z o.o.

84-200 WEJHEROWO, ul. Przemysłowa 35A
tel. +48 58 678 81 11, fax +48 58 678 81 01
www.eura-tech.eu

Wszystkie prawa zastrzeżone.

Zdjęcia, rysunki i teksty użyte w niniejszej instrukcji obsługi są własnością firmy „EURATECH” Sp. z o.o.
Powielanie, rozpowszechnianie i publikacja całości jak i fragmentów instrukcji są bez zgody autora zabronione!